

VERENA DAIBER

INVENTARKARTEI DER IRANISCH-ISLAMISCHEN KERAMIK AUS DEM NACHLASS LUSCHEY



UNIVERSITÄTSMUSEUM ISLAMISCHE KUNST
UNIVERSITY MUSEUM ISLAMIC ART
BAMBERG, GERMANY
2011

Verlag und Herausgeber: Universitätsmuseum Islamische Kunst, Bamberg
Copyright: Bumiller Art Foundation, Balzers, Liechtenstein
Text und Abbildungen: Verena Daiber
Layout: Verena Daiber

Limitierte Auflage 50 Exemplare im Jahre 2011

Titelbild: Kadscharische Fliese, 2. Hälfte 19. Jh. (Inv. Nr. 6854)

ISBN 978-3-9523871-0-8

VORBEMERKUNG

Im Jahr 2009 erhielt die Universität Bamberg Keramik aus dem Nachlass Luschey. Heinz Luschey war von 1961 bis 1971 erster Direktor der Abteilung Teheran des Deutschen Archäologischen Instituts. In dieser Zeit dürften er und seine Frau, die Kunsthistorikerin Ingeborg Luschey-Schmeisser die Keramik gesammelt haben. Vermerke auf den Stücken, wie „Ksthl. Teheran“, „Isfahan“, „Rayy“ oder „Kasvin“ deuten darauf hin, dass die Sammlung im Kunsthandel verschiedener iranischer Städte erworben wurde. Diese Bemerkungen sind in eckigen Klammern im Inventar vermerkt.

Gesondert befand sich unter dem Nachlass ein kleiner Karton mit sehr fragmentarisch erhaltener Keramik. Da die Keramik frühislamisch datiert (8.-10. Jh.) und mit besonderen Vermerken versehen ist, wie „LU“, „5“ oder römischen Zahlen, könnte es sich um Surveykeramik handeln. Über die Herkunft oder Fundumstände ist jedoch nichts bekannt.

Die Sammlung enthält Fragmente von Keramik, Fliesen und Werkzeug (Brenndreiecke, Ofenhalterung, Webgewicht) hauptsächlich iranischer Provenienz und umfasst sämtliche repräsentative Waren des 8. bis 20. Jahrhunderts. Die wenigen Glasfragmente sind am Ende der Kartei gelistet. Die Keramik ist größtenteils glasiert. Nur ein geringfügiger Teil besteht aus unglasierter Gebrauchskeramik (geritzt, engobiert oder schlickerbemalt), bzw. aus hochwertigen reliefierten Modelwaren. Letztere sind Fragmente von Flaschen, Plaketten oder Reibsteinen. Die ältesten Stücke sind als syrisch oder irakisch anzusprechen und können demnach abbasidische Importe sein (Inv. Nr. 6024-6040).

Eine große Anzahl von Keramik, die mit Unterglasurmalerei (im Inventar als „UGM“ abgekürzt) unter transparenter Glasur verziert ist, zeigt den Wandel in der Keramiktechnologie an, der im späten 12. Jahrhundert einsetzt und der im gesamten Vorderen Orient zahlreiche Variationen in der Dekortechnik mit sich bringt. Als Glanzstücke der Sammlung sind einige wenige, aber teils sehr hochwertige Mina'i-Waren (Inv. Nr. 6323-6388) sowie eine Reihe von Kaschan-Lüsterwaren (Inv. Nr. 6397-6451) des 13. und 14. Jahrhunderts anzusprechen. Inv. Nr. 6016-6018 sind wahrscheinlich moderne Nachbildungen einer prähistorischen Ware.

Unter den Importen befinden sich die hochwertigen Seladon-Waren, die im 13. und 14. Jahrhundert aus China gehandelt wurden (Inv. Nr. 6127-6154). Ein späterer und ebenfalls weit hergeholter Import stellen niederländischen Fliesen des 17. Jahrhunderts dar (Inv. Nr. 6522-6523, 6526-6527).

Die jüngsten Stücke sind eine Gruppe von Fliesen im achämenidischen oder kadscharischen Retro-Stil, welche um die Mitte des 20. Jahrhunderts – also kurz vor Erwerb – entstanden sein dürften und bis heute in dieser Form in den touristischen Zentren, wie Teheran oder Isfahan, hergestellt und angeboten werden (Inv. Nr. 6860-6865).

Die Kartei ist – mit geringen Abweichungen - chronologisch geordnet. Photographisch sind zusammengehörige Keramiktypen in Gruppen zusammengefasst, sodass ein und dasselbe Foto mehrere Inventarnummern zusammenfasst. Die unzähligen Kubachi-Fliesenfragmente hingegen sind in Gruppen auf jeweils eine Karteikarte zusammengefasst. Die Identifizierung der Scherbe ist über die Inventarnummer möglich, die auf den Fotos erkennbar ist.

Ein Literaturverzeichnis befindet sich im Anschluss an die Kartei.

Verena Daiber

April 2011

INVENTARKATALOG



- 6001 Gebrauchsware, Tülle, Ton, unglasiert, unverziert, vermutl. Surveykeramik
- 6002 Gebrauchsware, Henkelfragment mit Knauf, Ostiran. Raum, 12.-13. Jh., Ton, unglasiert, vermutl. Surveykeramik, Watson 2004, 113 Cat. Ab 8
- 6003 Gebrauchsware, Bauchscherbe, Ostiran. Raum, 11. Jh., Ton, unglasiert, geometrischer Ritzdekor in Form von Vierpassblättern, vermutl. Surveykeramik, Watson 2004, 106 Cat. Ab 1

- 6004 „splashed ware“, Bauchscherbe, Glasurreste weiß/schwarz (Inglasur?), vermutl. Surveykeramik
- 6005 Engobierte Ware, Bauchscherbe, schwarze Engobe, außen geritzter geom. Dekor, vermutl. Surveykeramik
- 6006 Engobierte Ware, Randscherbe, innen Reste von schwarzer Engobe, brauner Glasur, vermutl. Surveykeramik
- 6007 Engobierte Ware, Bauchscherbe, vermutl. Surveykeramik
- 6008 Engobierte Ware, Bodenscherbe, schwarze Engobe, "Milet Çiftlik", vermutl. Surveykeramik



- 6008 Engobierte Ware, Bodenscherbe, schwarze Engobe, "Milet Çiftlik", vermutl. Surveykeramik
- 6023 Engobierte Ware, Randscherbe, schwarze Engobe, "Milet Çiftlik", vermutl. Surveykeramik

- 6009 Pseudo-prähistorische Ware, Randscherbe, Iran (auch Syrien), 14. Jh., Rote Schlickerbemalung auf rötlich engobiertem Grund, vermutl. Surveykeramik
Watson 2004, 127 Cat. Ac 8; D. Whitcomb 1991, 95-112
- 6010 Pseudo-prähistorische Ware, Bodenscherbe, Iran (auch Syrien), 14. Jh., Rote Schlickerbemalung auf rötlichengobiertem Grund, vermutl. Surveykeramik
- 6011 Pseudo-prähistorische Ware, Randscherbe, Iran (auch Syrien), 14. Jh., Rote Schlickerbemalung auf rötlich engobiertem Grund, vermutl. Surveykeramik
- 6012 Pseudo-prähistorische Ware, Bauchscherbe, Iran (auch Syrien), 14. Jh., Dunkelbraune Schlickerbemalung, vermutl. Surveykeramik
- 6013 Pseudo-prähistorische Ware, Randscherbe, Iran (auch Syrien), 14. Jh., Dunkelbraune Schlickerbemalung, vermutl. Surveykeramik
- 6014 Pseudo-prähistorische Ware, Bauchscherbe, Iran (auch Syrien), 14. Jh., Dunkelbraune Schlickerbemalung, vermutl. Surveykeramik
- 6015 Pseudo-prähistorische Ware, Randscherbe, Iran (auch Syrien), 14. Jh., Weiße Schlickerbemalung auf rotem engobiertem Grund, vermutl. Surveykeramik



- 6016 Pseudo-prähistorische Ware, Randscherbe, 14.? Modern?, Rote Engobenmalerei auf cremefarben engobierten Grund, glänzend poliert, modern?, vermutl. Surveykeramik
- 6017 Pseudo-prähistorische Ware, Randscherbe, 14. Jh.? Modern?, Rote Engobenmalerei auf cremefarben engobierten Grund, glänzend poliert, modern?, vermutl. Surveykeramik
- 6018 Pseudo-prähistorische Ware, Randscherbe, 14. Jh.? Modern?, Rote Engobenmalerei auf cremefarbe engobierten Grund, glänzend poliert, modern?, vermutl. Surveykeramik
- 6019 Gebrauchsware, engobiert, Bauchscherbe, schwarz engobiert, kräftig eingeritzter geometrischer Dekor, vermutl. Surveykeramik

6020 Gebrauchsware, unglasiert, Brenndreieck, vermutl. Surveykeramik

6021 Gebrauchsware, unglasiert, Brenndreieck, vermutl. Surveykeramik

6022 Gebrauchsware, unglasiert, Regal- oder Gefäßhalterung Brennofen, mit Glasurresten, vermutl. Surveykeramik, Samarcande 1992; Bernsted 2003, 53-59



- 6024 Abbasidische grün glasierte Ware, Bauchscherbe, Irak / Iran, 8. Jh., feiner gelblicher Ton Reliefdekor, Glasurreste, vermutl. Surveykeramik, Syr./Irak: Watson 2004, 161-163 Cat. Bb.1; Grube 1994, 18-19
- 6025 Abbasidische grün glasierte Ware, Bauchscherbe, Irak / Iran, 8. Jh., feiner gelblicher Ton, Reliefdekor, grün glasiert, vermutl. Surveykeramik, Syr./Irak.: Watson 2004, 161-163 Cat. Bb.1; Grube 1994, 18-19; Sarre 1925 Taf. V
- 6026 Abbasidische grün glasierte Ware, Bauchscherbe, Irak / Iran, 8. Jh., feiner gelblicher Ton, Reliefdekor, grün glasiert, vermutl. Surveykeramik, Syr./Irak.: Watson 2004, 161-163 Cat. Bb.1; Grube 1994, 18-19; Sarre 1925, Taf. V Nr. 112
- 6027 Abbasidische grün glasierte Ware, Bauchscherbe, Irak / Iran, 8. Jh., feiner gelblicher Ton, Reliefdekor, grün glasiert, vermutl. Surveykeramik, Syr./Irak.: Watson 2004, 161-163 Cat. Bb.1; Grube 1994, 18-19
- 6028 Abbasidische grün glasierte Ware, Bauchscherbe, Irak / Iran, 8. Jh., feiner gelblicher Ton, Reliefdekor, grün glasiert, vermutl. Surveykeramik, Syr./Irak.: Watson 2004, 161-163 Cat. Bb.1; Grube 1994, 18-19; Sarre 1925, Taf. V Nr. 112
- 6029 Abbasidische grün glasierte Ware, Bauchscherbe, Irak / Iran, 8. Jh., feiner gelblicher Ton, Reliefdekor, grün glasiert, vermutl. Surveykeramik, Syr./Irak.: Watson 2004, 161-163 Cat. Bb.1; Grube 1994, 18-19; Sarre 1925, Taf. V Nr. 96
- 6030 Abbasidische grün glasierte Ware, Bauchscherbe, Irak / Iran, 8. Jh., feiner gelblicher Ton, Reliefdekor, grün glasiert, vermutl. Surveykeramik, Syr./Irak.: Watson 2004, 161-163 Cat. Bb.1; Grube 1994, 18-19; Sarre 1925, Taf. V
-
- 6031 Weiß engobierte Ware, Bodenscherbe, Irak, 8. Jh., Blaue Ingasurmalerei, vermutl. Surveykeramik, Grube 1994, Nr. 30
- 6032 Weiß engobierte Ware, Randscherbe, Irak, 8. Jh., Monochromer Lüster, vermutl. Surveykeramik, Grube 1994, Nr. 17
- 6033 Weiß engobierte Ware, Bauchscherbe, Irak, 8. Jh., Monochromer Lüster, vermutl. Surveykeramik
- 6034 Weiß engobierte Ware, Bauchscherbe, Irak, 8. Jh., Monochromer Lüster, vermutl. Surveykeramik



- 6035 Weiß engobierte Ware, Bodenscherbe, Iran/Irak, 9.-10. Jh., Polychrome Überlaufglasur, vermutl. Surveykeramik
- 6036 Überlaufkeramik, Bodenscherbe, Iran/Irak, 9. / 10. Jh., Polychrome Überlaufglasur, vermutl. Surveykeramik
- 6037 Überlaufkeramik, Randscherbe, Iran/Irak, 9.-10. Jh., Polychrome Überlaufglasur, vermutl. Surveykeramik
- 6038 Überlaufkeramik, Randscherbe, Iran/Irak, 9.-10. Jh., Polychrome Überlaufglasur, vermutl. Surveykeramik
- 6039 Überlaufkeramik, Randscherbe, Iran/Irak, 9.-10. Jh., Polychrome Überlaufglasur, vermutl. Surveykeramik
- 6040 Überlaufkeramik, Randscherbe, Iran/Irak, 9.-10. Jh., Polychrome Überlaufglasur, kräftiges Grün+Braun, vermutl. Surveykeramik
- 6041 Unterglasurmalerei, Randscherbe, 9. / 10. Jh.?, feiner hellgelber Ton; dunkelbraune Streifen unter transparenter Glasur, vermutl. Surveykeramik
- 6042 Unterglasurmalerei, Bauchscherbe, Schwarze UGM auf weißer Engobe, Bleiglasur, vermutl. Surveykeramik
- 6043 Unterglasurmalerei, Bauchscherbe, Schwarze UGM auf weißer Engobe, Bleiglasur, vermutl. Surveykeramik

- 6044 Steingut, Bauchscherbe, schwarz bemalt auf grau, vermutl. Surveykeramik
- 6045 Steingut, Bauchscherbe, reliefiert, gelbbraun glasiert, vermutl. Surveykeramik
- 6046 Steingut, Bauchscherbe, schwarz bemalt auf grau, vermutl. Surveykeramik



6047-6049 Überlaufkeramik, Bodenscherben, 9.-10. Jh., grüne / gelbe Überlaufglasur, vermutl. Surveykeramik
6050-6054 Überlaufkeramik, Randscherben, 9.-10. Jh., grüne / gelbe Überlaufglasur, vermutl. Surveykeramik
6055-6060 Überlaufkeramik, Bauchscherben, 9.-10. Jh., grüne / gelbe Überlaufglasur, vermutl. Surveykeramik

6061-6065 Sgraffiato / Überlaufglasur, Bodenscherben, 9.-10. Jh., vermutl. Surveykeramik
6066-6069 Sgraffiato / Überlaufglasur, Randscherben, 9.-10. Jh., vermutl. Surveykeramik
6070-6078 Sgraffiato / Überlaufglasur, Bauchscherben, 9.-10. Jh., vermutl. Surveykeramik



- 6079 Gebrauchsware, braun glasiert, Randscherbe, Krug, 12.-15. Jh.?, vermutl. Surveykeramik
- 6080 Gebrauchsware, braun glasiert, Randscherbe, 12.-15. Jh.?, vermutl. Surveykeramik
- 6081 Gebrauchsware, braun glasiert, Bauchscherbe, 12.-15. Jh.?, vermutl. Surveykeramik
- 6082 Gebrauchsware, braun glasiert, Bauchscherbe, 12.-15. Jh.?, vermutl. Surveykeramik
- 6083 Gebrauchsware, braun glasiert, Bauchscherbe, 12.-15. Jh.?, außen grün glasiert, vermutl. Surveykeramik
- 6084 Gebrauchsware, braun glasiert, Bauchscherbe, 12.-15. Jh.?, außen grün glasiert, vermutl. Surveykeramik

- 6085 Gebrauchsware, grün glasiert, Randscherbe, vermutl. Surveykeramik
- 6086 Gebrauchsware, grün glasiert, Bodenscherbe, vermutl. Surveykeramik
- 6087 Gebrauchsware, grün glasiert, Bauchscherbe, vermutl. Surveykeramik
- 6088 Gebrauchsware, grün glasiert, Bauchscherbe, vermutl. Surveykeramik
- 6089 Gebrauchsware, grün glasiert, Randscherbe, vermutl. Surveykeramik
- 6090 Gebrauchsware, grün glasiert, Randscherbe, vermutl. Surveykeramik
- 6091 Gebrauchsware, grün glasiert, Bauchscherbe, vermutl. Surveykeramik
- 6092 Gebrauchsware, grün glasiert, Bauchscherbe, vermutl. Surveykeramik
- 6093 Gebrauchsware, grün glasiert, Bauchscherbe, vermutl. Surveykeramik



- 6094 Champlevé, Randscherbe, geometrisches geritztes Muster auf weißer Engobe, vermutl. Surveykeramik
- 6095 Champlevé, Bodenscherbe, vermutl. Surveykeramik
- 6096 Lüster?, Bodenscherbe, vermutl. Surveykeramik
- 6097 Lüster, Bodenscherbe, vermutl. Surveykeramik

- 6098-6100 Gebrauchsware, türkis glasiert, Bodenscherbe, grobe, monochrom glasierte Ware, vermutl. Surveykeramik
- 6101-6104 Gebrauchsware, türkis glasiert, Randscherbe, grobe, monochrom glasierte Ware, vermutl. Surveykeramik
- 6105-6109 Gebrauchsware, türkis glasiert, Bauchscherbe, grobe, monochrom glasierte Ware, vermutl. Surveykeramik



6110-6112 Gebrauchsware, türkis glasiert, Bodenscherbe, mittlere, monochrom glasierte Ware, vermutl. Surveykeramik
6113-6114 Gebrauchsware, türkis glasiert, Randscherbe, mittlere, monochrom glasierte Ware, vermutl. Surveykeramik
6115-6116 Gebrauchsware, türkis glasiert, Bauchscherbe, mittlere, monochrom glasierte Ware, vermutl. Surveykeramik
6117 Gebrauchsware, türkis glasiert, Bodenscherbe, feine, dünnwandige monochrom glasierte Ware, vermutl. Surveykeramik
6118-6121 Gebrauchsware, türkis glasiert, Randscherbe, feine, dünnwandige monochrom glasierte Ware, vermutl. Surveykeramik
6122-6123 Gebrauchsware, türkis glasiert, Bauchscherbe, feine, dünnwandige monochrom glasierte Ware, vermutl. Surveykeramik

6124 Gebrauchsware, weiß glasiert, Bodenscherbe, weiße opake Glasur, vermutl. Surveykeramik
6125 Gebrauchsware, weiß glasiert, Bauchscherbe, weiße opake Glasur, vermutl. Surveykeramik
6126 Steingut, weiß glasiert, Bodenscherbe, hellgrauer Scherben, weiße opake Glasur, vollständiges Profil



6127-6141 Seladon, Randscherbe, China, 13.-14. Jh., Steingut, vermutl. Surveykeramik

6142-6146 Seladon, Bodenscherbe, China, 13.-14. Jh., Steingut, vermutl. Surveykeramik

6147-6154 Seladon, Bauchscherbe, China, 13.-14. Jh., Steingut, vermutl. Surveykeramik

6155 Steingut, Bauchscherbe, Steingut, vgl. 6045 vermutl. Surveykeramik

6156 Steingut, Bauchscherbe, Steingut, vermutl. Surveykeramik,

6157 Steingut, Bauchscherbe, 13.-14. Jh., Steingut, vermutl. Surveykeramik,



- 6158 Überlaufglasur?, Bodenscherbe, Tonware, Glasur stark irisiert, vermutl. Surveykeramik,
- 6159 Schwarze UGM unter türkiser Glasur, Randscherbe, 12.-13. Jh., Tonware, vermutl. Surveykeramik,
- 6160-6163 Schwarze UGM unter türkiser Glasur, Bauchscherbe, 12.-13. Jh., Tonware, vermutl. Surveykeramik,
- 6164-6166 Schwarze UGM unter türkiser Glasur, Bauchscherbe, 12.-13. Jh., Fritte, vermutl. Surveykeramik,
-
-
-
-
-
-
-
-
-
-
- 6167-6169 Schwarze & blaue UGM; transparente Glasur, Randscherbe, 13. Jh., Fritte, grobe Ware, vermutl. Surveykeramik
- 6170-6172 Schwarze & blaue UGM; transparente Glasur, Randscherbe, 12.-13. Jh., Fritte, sehr dünnwandige Ware, vermutl. Surveykeramik
- 6173-6185 Schwarze & blaue UGM; transparente Glasur, Bauchscherbe, 13. Jh., Fritte, vermutl. Surveykeramik



6186 Monochrom kobaltblau glasierte Ware, Bodenscherbe, 13. Jh., Fritte, vermutl. Surveykeramik,
6187-6189 Monochrom kobaltblau glasierte Ware, Bauchscherben, 13. Jh., Fritte, vermutl. Surveykeramik,
6190-6193 Monochrom kobaltblau glasierte Ware, Fliesenfragmente, 13. Jh., Fritte, vermutl. Surveykeramik,
6194-6198 Türkis glasierte Ware, Fliesenfragmente, 13. Jh., Fritte, vermutl. Surveykeramik,

6199-6208 Schlickerbemalte Ware auf roter Engobe, Bauchscherbe, ostiranischer Raum, 10. Jh., rötlicher Ton, vermutl. Surveykeramik, Wilkinson 1973, 170 no. 1 "slip painted ware with colored engobe = schwarzer oder rotbrauner Grund. Vgl. Auch Watson 2004, 226 Cat. Gb.10: ostiranischer Raum (verm. Nischapur), 10. Jh. (hier auf schwarzem Grund)



- 6209 Schwarze und rote Malerei auf weißer Engobe, Randscherbe, ostiranischer Raum, Samarkand?, 10.-frühes 11. Jh., Tonware, Wilkinson 1973, 152 no. 26-29
- 6210 Schwarze und rote Malerei auf weißer Engobe, Bauchscherbe, ostiranischer Raum, Samarkand?, 10.-frühes 11. Jh., Tonware, Wilkinson 1973, 151, no. 21
- 6211 Schwarze und rote Malerei auf weißer Engobe, Randscherbe, ostiranischer Raum, Samarkand?, 10.-frühes 11. Jh., Tonware, Wilkinson 1973, 151, no. 21
- 6212 Schwarze und rote Malerei auf weißer Engobe, Bauchscherbe, ostiranischer Raum, Samarkand?, 10.-frühes 11. Jh., Tonware, "5", vermutl. Surveykeramik,
- 6213 Schwarze und rote Malerei auf weißer Engobe, Bauchscherbe, ostiranischer Raum, Samarkand?, 10.-frühes 11. Jh., Tonware, "5", vermutl. Surveykeramik, Grube 1994, 86-87, nos. 77-78 "Type 4"
- 6214 Schwarze und rote Malerei auf weißer Engobe, Bauchscherbe, ostiranischer Raum, Samarkand?, 10.-frühes 11. Jh., Tonware, "5", vermutl. Surveykeramik,
- 6215 Schwarze und rote Malerei auf weißer Engobe, Bauchscherbe, ostiranischer Raum, 10.-frühes 11. Jh., Tonware, vermutl. Surveykeramik,
- 6216 Schwarze und rote Malerei auf weißer Engobe, Randscherbe, ostiranischer Raum / Transoxanien, 10.-frühes 11. Jh., Tonware, Pañçaroğlu 2007, no 28; Watson 2004, 219 Cat. Ga.13 (Nishapur? 11. Jh.); Grube 1994, 80-81 no. 71 (Samarkand); Wilkinson 1973, 155 no. 22
- 6217 Schwarze und rote Malerei auf weißer Engobe, Bauchscherbe, ostiranischer Raum, 10.-frühes 11. Jh., Tonware, Pañçaroğlu 2007, no 28; Watson 2004, 219 Cat. Ga.13 (Nishapur? 11. Jh.); Grube 1994, 80-81 no. 71 (Samarkand); Wilkinson 1973, 155 no. 23
-
- 6218 Schwarz auf weißer Engobe, Randscherbe, ostiranischer Raum, Nischapur/Samarkand, 10.-frühes 11. Jh., Tonware, Grube 1976 98 no. 58
- 6219-6220 Schwarz auf weißer Engobe, Bauchscherbe, ostiranischer Raum, Nischapur/Samarkand, 10.-frühes 11. Jh., Tonware, "5", Wilkinson: Bemalung dieser Gruppe eher Mangan als Tiefschwarz, vermutl. Surveykeramik, Wilkinson 1973, 90, 119 no. 30
- 6221-6223 Schwarz auf weißer Engobe, Randscherbe, ostiranischer Raum, 10.-frühes 11. Jh., Tonware, Wilkinson 1973, 90-127: "Black on white ware"; 110, no. 2, 4; 126 no. 85



- 6224 Überlaufglasur mit Sgraffiato, Randscherbe, ostiranischer Raum, Nischapur, 10. Jh., Tonware, Wilkinson 1973, "color splashed ware" 54-89 no. 13-67 (insbes. No. 21)
- 6225-6227 Schwarz/grüne Schlickermalerei auf gelber Engobe, Randscherbe, ostiranischer Raum, Nischapur, 10. Jh., Tonware, Wilkinson 1973, "buff wares" 3-53, nos. 59-91b
- 6228 Schwarz/grüne Schlickermalerei auf gelber Engobe, Bauchscherbe, ostiranischer Raum, Nischapur, 10. Jh., Tonware, Wilkinson 1973, "buff wares" 3-53, nos. 59-91b (vgl. auch Pançaroğlu 2007, no. 42 wg. Kreuzmuster auf Gewand)
- 6229-6234 Schwarz/grüne Schlickermalerei auf gelber Engobe, Bodenscherbe, ostiranischer Raum, Nischapur, 10. Jh., Tonware, Wilkinson 1973, "buff wares" 3-53, nos. 59-91b



- 6235 Schwarz/grüne Schlickermalerei auf gelber Engobe, Bodenscherbe, ostiranischer Raum, Nischapur, 10. Jh., Tonware, siehe auch Inv. Nr. 6574, Wilkinson 1973, "buff wares" 3-53, nos. 59-91b
- 6236 Schwarz/grüne Schlickermalerei auf gelber Engobe, Bodenscherbe, ostiranischer Raum, Nischapur, 10. Jh., Tonware, Wilkinson 1973, "buff wares" 3-53, nos. 59-91b
- 6237 Schwarz/grüne Schlickermalerei auf gelber Engobe, Bodenscherbe, ostiranischer Raum, Nischapur, 10. Jh., Tonware, Wilkinson 1973, "buff wares" 3-53, nos. 59-91b
- 6574 Schwarz schlickermalerei auf gelbl. Engobe, Randscherbe, Ostiranischer Raum, Nischapur, 10. Jh., gehört zur Gruppe der Inv. Nr. 6235-6237, Wilkinson 1973 „buff wares“, 3-53, nos. 59-91b
-
- 6238 Sari Ware, Randscherbe, Iran, Sari, 10.-11. Jh., gelb-grün-rot-schwarze Malerei auf weißer Engobe, Watson 2004, 243 no. Cat. Gg.1
- 6239 Sari Ware, Bauchscherbe, Iran, Sari, 10.-11. Jh., gelb-grün-rot-schwarze Malerei auf weißer Engobe, Watson 2004, 243 no. Cat. Gg.1



6240 "Sari Ware"; gelb-grün-rot-schwarze malerei auf weißer Engobe, Bodenscherbe, Iran, Nischapur oder Region von Mazandaran, 10.-11. Jh., Tonware; Darstellung eines Löwen (vgl. Grube 1994, Grube: provinzielle, weniger elegante Abwandlung der Sari Ware; reisende Handwerker in den Provinzregionen?, Grube 1994, 113 no. 115

6241 "Yellow staining black": gelb-schwarze Schlickermalerei auf beiger Engobe, Bodenscherbe, Iran, Nischapur / Samarkand, 10. Jh., Tonware, Vermerk: Ksth. Teheran "Nishapur", Vogelmotiv ist einzigartig!, Watson 2004, 237-238; Wilkinson 213-228; Grube 1994, 56, 64-65 no. 47-50 ("Samanid Pottery, slip painted wares type 3")



6242 Schwarze Schlickermalerei auf weißer Engobe, Randscherbe, Iran, 11.-12. Jh.?, Tonware

6243 Schwarze Schlickermalerei auf weißer Engobe, Randscherbe, Iran, spätes 12.-frühes 13. Jh., Tonware, Vgl. Pseudokalligraphie auf Schale mit blauer UGM, Grube 1994, 200 no. 216-217



- 6244 Garrus Ware, Bodenscherbe, Iran, Amol, spätes 12.- 13. Jh., Tonware, beige Engobe unter transparenter Glasur, Watson 2004, 264 Cat. Ib.6; Grube 1994, 121 no. 118, 124-125 no. 120-121
- 6245 Garrus Ware, Randscherbe, Iran, Amol, spätes 12.- 13. Jh., Tonware, transparente und am Rand grüne Glasur
- 6246 Garrus Ware, Randscherbe, Iran, Amol, spätes 12.- 13. Jh., Tonware, grüne Glasur, Watson 2004, 260-262 Cat. Ib
- 6247 Garrus Ware, Bauchscherbe, Iran, Amol, spätes 12.- 13. Jh., Tonware, grüne Glasur, Watson 2004, 260-262 Cat. Ib
- 6248 Garrus Ware, Bauchscherbe, Iran, Amol, spätes 12.- 13. Jh., Tonware, grüne Glasur, Watson 2004, 260-262 Cat. Ib
- 6249 Überlaufkeramik, Bodenscherbe, Ägypten / Maghreb, Fustat?, 10.-11. Jh., Tonware, grüne und manganbraune Glasur, Watson: wenig erforschte Ware, da nur Fragmente erhalten, Watson 2004, 180-181, Cat. D.13 (LNS 990 C)
- 6250 Überlaufkeramik, Randscherbe, Ägypten / Maghreb, Fustat?, 10.-11. Jh., Tonware, grüne und manganbraune Glasur



6251-6254 Sgraffiato, Bodenscherben, Syrien, spätes 12.- 13. Jh., Tonware, Sgraffiato unter grün, gelb und/oder brauner Überlaufglasur
6255-6256 Sgraffiato, Bauchscherben, Syrien, spätes 12.- 13. Jh., Tonware, Sgraffiato unter grün, gelb und/oder brauner Überlaufglasur
6257-6259 Sgraffiato, Bodenscherbe, Syrien, spätes 12.- 13. Jh., Tonware, Sgraffiato unter grün, gelb und/oder brauner Überlaufglasur

6260 Sgraffiato, Randscherbe, Syrien, spätes 12.- 13. Jh., Tonware, Sgraffiato unter grün, gelb und/oder brauner Überlaufglasur
6261-6262 Sgraffiato, Bodenscherben, Syrien, spätes 12.- 13. Jh., Tonware, Sgraffiato unter grün, gelb und/oder brauner Überlaufglasur



- 6263 Sgraffiato, Randscherbe, Syrien, al-Mina, spätes 12.- 13. Jh., Tonware, Sgraffiato unter grüner und hellgrüner Überlaufglasur
- 6264 Zeuxippus-Ware, Bodenscherbe, Türkei, byzantinisch, 12.-13. Jh., Tonware
- 6265 Zeuxippus-Ware, Bodenscherbe, Türkei, byzantinisch, 12.-13. Jh., Tonware
- 6268 Sgraffiato, Bodenscherbe, Syrien, spätes 12.-frühes 13. Jh., Tonware, Sgraffiato unter grün, gelb und/oder brauner Überlaufglasur

- 6266 Sgraffiato?, Bauchscherbe, Syrien?, 13. Jh., Tonware, schwarze UGM unter hellgrüner Glasur
- 6267 ?, Bauchscherbe, ?, Tonware, grüne Glasurmalerei in geometrischem Motiv



6269 Mamlukische Sgraffiato, Bodenscherbe, Ägypten, 14. Jh., Tonware, Löwenmotiv in Schlickermalerei und Sgraffiato unter gelblicher Glasur

6270 Mamlukische (?) Reliefkeramik, Bodenscherbe, Ägypten?, roter Ton



- 6271 Reliefkeramik, unglasiert, Bauchscherbe, ostiranischer Raum, 12.-13. Jh., hellgrünlicher feiner Ton, Wilkinson 1973, 327-333, 356-360 no. 145-189 (12. Jh.); Watson 2004, 108-112 (12.-13. Jh.)
- 6272 Reliefkeramik, unglasiert, Bauchscherbe, ostiranischer Raum, 12.-13. Jh., hellgrünlicher feiner Ton, 5 Fragmente, Wilkinson 1973, 327-333, 356-360 no. 145-189 (12. Jh.); Watson 2004, 108-112 (12.-13. Jh.)
- 6273-6283 Reliefkeramik, unglasiert, Bauchscherben, ostiranischer Raum, 12.-13. Jh., hellgrünlicher feiner Ton, 2 Fragmente, Wilkinson 1973, 327-333, 356-360 no. 145-189 (12. Jh.); Watson 2004, 108-112 (12.-13. Jh.)
- 6284 Reliefkeramik, unglasiert, Bauchscherbe, ostiranischer Raum, 12. Jh., grünlicher, feiner Ton. Dickwandige, bauchige Flasche mit Stempeldekoration und Applikationen in Knotenform, vgl. Wilkinson 1973, 333, 360 no. 188



6285-6286 Reliefkeramik, unglasiert, Krugdeckel, Iran, 12. Jh., feiner, heller Ton, auch Irak 10.-12. Jh., Grube 1976, 105-106 no 65-67; Watson 2004, 152 Cat. Af 14-16; Samarcande 1992, 61, 83 no. 79

6287-6288 Reliefkeramik, unglasiert, Reibsteine, Iran, 12. Jh., Feiner Ton, mit groben Einschlüssen., Watson 2004, 116 "bath scrapers"



6289 Reliefkeramik, unglasiert, Deckel?, Iran, 12.-13. Jh., feiner hellgrauer Ton, Vgl. Wilkinson 1973 no 70: Oberflächenfund aus Nischapur, ebenfalls groß (D 31cm)

6290 Reliefkeramik, unglasiert, Plakette oder Fliese, Iran, 12.-13. Jh., Feiner, heller Ton



6291 Reliefkeramik, unglasiert, Rundplastische Applikation, Iran, 12.-13. Jh., Feiner, heller Ton. Ornament

6292 Architekturornament, unglasiert, Iran?, 13. Jh.?, grober Ton, dickwandig (ca. 4cm) mit Vertiefung in Form einer Muschelkonche



- 6293 Monochrom glasierte Reliefkeramik, Fliese, quadratisch, Iran, spätes 12.- 13. Jh., Fritte, türkise Glasur, Kh. Teheran "Saveh", Löwendarstellung, Porter 1995, 38-39
- 6294 Monochrom glasierte Reliefkeramik, Fliese, quadratisch, Iran, spätes 12.- 13. Jh., Fritte, türkise Glasur, Kh. Teheran "Saveh", Sphinx, Porter 1995, 38-39
- 6295 Monochrom glasierte Reliefkeramik, Fliese, quadratisch, Iran, spätes 12.- 13. Jh., Fritte, türkise Glasur, Kh. Teheran "Saveh", Porter 1995, 38-39

- 6296 Monochrom glasierte Reliefkeramik, Fliese, sternförmig, Iran, spätes 12.- 13. Jh., Fritte, türkise Glasur, Porter 1995, 38-39
- 6297 Monochrom glasierte Reliefkeramik, Fliese, hexagonal, Iran, spätes 12.- 13. Jh., Fritte, türkise Glasur, Porter 1995, 38-39
- 6298 Monochrom glasierte Reliefkeramik, Fliese, Iran, spätes 12.- 13. Jh., Fritte, türkise Glasur, Porter 1995, 38-39
- 6299 Reliefkeramik, unglasiert, Fliese, Fries, Iran, spätes 12.- 13. Jh., Fritte, türkise Glasur, Ksth. Teheran Sultaniye, Löwendarstellung, Porter 1995, 38-39



6300 Monochrom glasierte Reliefkeramik, Fliese, quadratisch, Iran, spätes 12.- 13. Jh., Fritte, türkise Glasur, heraldisches Motiv, Inschriftenband, Porter 1995, 38-39

6301 Monochrom glasierte Reliefkeramik, Fliese, hexagonal, Iran, spätes 12.- 13. Jh., Fritte, türkise Glasur, Porter 1995, 38-39



6302 Monochrom glasierte Reliefkeramik, Randscherbe, Iran, spätes 12.- 13. Jh., Fritte, türkise Glasur, Kh. Teheran "Saveh", 3 Fragmente (2 Randschreiben, 1 Bauchscherbe), Grube 1994, 147-153; für Beispiel eines monumentalen Gefäßes siehe Aga Khan Katalog 2010, no. 135 Iran 13. Jh.

6303 Monochrom glasierte Reliefkeramik, Randscherbe, Iran, spätes 12.- 13. Jh., Fritte, türkise Glasur, Grube 1994, 155-162

6304 Monochrom glasierte Reliefkeramik, Bauchscherbe, Iran, spätes 12.- 13. Jh., Fritte, türkise Glasur, Grube 1994, 155-162

6305 Monochrom glasierte Reliefkeramik, Randscherbe, Iran, spätes 12.- 13. Jh., Fritte, türkise Glasur, Grube 1994, 155-162

6306 Monochrom glasierte Reliefkeramik, Bauchscherbe, Iran, spätes 12.- 13. Jh., Fritte, türkise Glasur, Grube 1994, 155-162





6312 Monochrom glasierte Reliefkeramik, Bauchscherbe, Iran, spätes 12.- 13. Jh., Fritte, kobaltblaue Glasur, Grube 1994, 155-162, vgl. no 177

6313 Monochrom glasierte Reliefkeramik, Bauchscherbe, Iran, spätes 12.- 13. Jh., Fritte, kobaltblaue Glasur, Grube 1994, 155-162, vgl. no. 151



- 6314 Monochrom glasierte Reliefkeramik, Kerzenhalter, Iran, spätes 12.- 13. Jh., Fritte, transparente Glasur, vgl. Watson 2004, 318 Cat. L.17
- 6315 Monochrom glasierte Reliefkeramik, Randscherbe, Iran, spätes 12.- 13. Jh., Fritte, transparente Glasur, Grube 1994, 155-162; Watson 2004, 306 Cat. L3; Pançaroğlu 2007, 92 no. 49
- 6316-6320 Monochrom glasierte Reliefkeramik, Bauchscherbe, Iran, spätes 12.- 13. Jh., Fritte, transparente Glasur, Grube 1994, 155-162; Watson 2004, 306 Cat. L3; Pançaroğlu 2007, 92 no. 49
- 6321 Monochrom glasierte Reliefkeramik, Bauchscherbe, Iran, spätes 12.- 13. Jh., Fritte, transparente Glasur, Ksth. Teheran "Rayy-Saveh"?, Grube 1994, 155-162; Watson 2004, 306 Cat. L3; Pançaroğlu 2007, 92 no. 49
- 6322 Monochrom glasierte Reliefkeramik, Bauchscherbe, Iran, spätes 12.- 13. Jh., Fritte, transparente Glasur, Grube 1994, 155-162 no. 166; Watson 2004, 304 Cat. L1
-
- 6323-6325 Mina'i, Bodenscherbe, Iran, spätes 12.-frühes 13. Jh., fritte, transparente Glasur, reliefierter Dekor, Vergoldung; geometrische und stilisierte vegetabile Motive, Watson 2004, 362-371; Pançaroğlu 2007, 108-114; Grube 1976, 195-209; Grube 1994, 168-169 (insbes. no. 159 & 235)
- 6326, Mina'i Bauchscherbe, Iran, spätes 12.-frühes 13. Jh., fritte, transparente Glasur, reliefierter Dekor, Vergoldung; geometrische und stilisierte vegetabile Motive, Watson 2004, 362-371; Pançaroğlu 2007, 108-114; Grube 1976, 195-209; Grube 1994, 168-169 (insbes. no. 159 & 235)
- 6327 Mina'i, Bodenscherbe, Iran, spätes 12.-frühes 13. Jh., fritte, innen türkise Glasur, reliefierter Dekor, Vergoldung; geometrische und stilisierte vegetabile Motive, Watson 2004, 362-371; Pançaroğlu 2007, 108-114; Grube 1976, 195-209; Grube 1994, 168-169 (insbes. no. 159 & 235)
- 6328 Mina'i, Bodenscherbe, Iran, spätes 12.-frühes 13. Jh., fritte, transparente/kobaltblaue Glasur, reliefierter Dekor, Vergoldung; geometrische und stilisierte vegetabile Motive, Watson 2004, 362-371; Pançaroğlu 2007, 108-114; Grube 1976, 195-209; Grube 1994, 168-169 (insbes. no. 159 & 235)



- 6329 Mina'i, Randscherbe, Iran, spätes 12.-frühes 13. Jh., fritte, transparente Glasur, Vergoldung; geometrische und stilisierte vegetabile Motive, Watson 2004, 362-371; Pançaroğlu 2007, 108-114; Grube 1976, 195-209; Grube 1994, 168-169 (insbes. no. 159 & 235)
- 6330 Mina'i, Bauchscherbe, Iran, spätes 12.-frühes 13. Jh., fritte, transparente Glasur, Vergoldung; geometrische und stilisierte vegetabile Motive, Watson 2004, 362-371; Pançaroğlu 2007, 108-114; Grube 1976, 195-209; Grube 1994, 168-169
- 6331-6333 Mina'i, Randscherbe, Iran, spätes 12.-frühes 13. Jh., fritte, transparente Glasur, Vergoldung; geometrische und stilisierte vegetabile Motive, Watson 2004, 362-371; Pançaroğlu 2007, 108-114; Grube 1976, 195-209; Grube 1994, 168-169
- 6334 Mina'i, Bauchscherbe, Iran, spätes 12.-frühes 13. Jh., fritte, transparente Glasur, Vergoldung; geometrische und stilisierte vegetabile Motive, Watson 2004, 362-371; Pançaroğlu 2007, 108-114; Grube 1976, 195-209; Grube 1994, 168-169
- 6335 Mina'i, Bodenscherbe, Iran, spätes 12.-frühes 13. Jh., fritte, transparente Glasur, Vergoldung; geometrische und stilisierte vegetabile Motive, Watson 2004, 362-371; Pançaroğlu 2007, 108-114; Grube 1976, 195-209; Grube 1994, 168-169
- 6336 Mina'i, Bauchscherbe, Iran, spätes 12.-frühes 13. Jh., fritte, transparente Glasur, Vergoldung; geometrische und stilisierte vegetabile Motive, Watson 2004, 362-371; Pançaroğlu 2007, 108-114; Grube 1976, 195-209; Grube 1994, 168-169
- 6339 Mina'i, Bauchscherbe, Iran, spätes 12.-frühes 13. Jh., Fritte, transparente Glasur; stilisierter vegetabler Dekor, Watson 2004, 362-371; Pançaroğlu 2007, 108-114; Grube 1976, 195-209; Grube 1994, 168-169
- 6340 Mina'i, Bauchscherbe, Iran, spätes 12.-frühes 13. Jh., Fritte, transparente Glasur; stilisierter vegetabler Dekor, Watson 2004, 362-371; Pançaroğlu 2007, 108-114; Grube 1976, 195-209; Grube 1994, 168-169
- 6337 Mina'i, Bodenscherbe, Iran, spätes 12.-frühes 13. Jh., Fritte, türkise Glasur; stilisierter vegetabler Dekor, Watson 2004, 362-371; Pançaroğlu 2007, 108-114; Grube 1976, 195-209; Grube 1994, 168-169
- 6338 Mina'i, Bauchscherbe, Iran, spätes 12.-frühes 13. Jh., Fritte, türkise Glasur; stilisierter vegetabler Dekor, Watson 2004, 362-371; Pançaroğlu 2007, 108-114; Grube 1976, 195-209; Grube 1994, 168-169
- 6341 Mina'i, Bauchscherbe, Iran, spätes 12.-frühes 13. Jh., Fritte, transparente Glasur; stilisierter vegetabler Dekor, Watson 2004, 362-371; Pançaroğlu 2007, 108-114; Grube 1976, 195-209; Grube 1994, 168-169
- 6342 Mina'i, Bauchscherbe, Iran, spätes 12.-frühes 13. Jh., Fritte, transparente Glasur; stilisierter vegetabler Dekor, Watson 2004, 362-371; Pançaroğlu 2007, 108-114; Grube 1976, 195-209; Grube 1994, 168-169
- 6343 Mina'i, Bodenscherbe, Iran, spätes 12.-frühes 13. Jh., Fritte, türkise Glasur; stilisierter vegetabler Dekor, Watson 2004, 362-371; Pançaroğlu 2007, 108-114; Grube 1976, 195-209; Grube 1994, 168-169
- 6346 Mina'i, Flaschenhals, Iran, spätes 12.-frühes 13. Jh., Fritte, transparente Glasur; geometrische und stilisierter vegetabler Dekor, Watson 2004, 362-371; Pançaroğlu 2007, 108-114; Grube 1976, 195-209; Grube 1994, 168-169 (no. 227)



- 6344-6345 Mina'i, Fliesen, Iran, spätes 12.-frühes 13. Jh., Fritte, transparente Glasur; geometrische und stilisierter vegetabiler Dekor, Watson 2004, 362-371; Pançaroğlu 2007, 108-114; Grube 1976, 195-209 (no. 150); Grube 1994, 168-169
- 6347-6350 Mina'i, Bodenscherbe, Iran, spätes 12.-frühes 13. Jh., Fritte, transparente Glasur; figürlicher Dekor (Reiter), Watson 2004, 362-371; Pançaroğlu 2007, 108-114; Grube 1976, 195-209; Grube 1994, 168-169
- 6351-6352 Mina'i, Bauchscherbe, Iran, spätes 12.-frühes 13. Jh., Fritte, transparente Glasur; figürlicher Dekor (Reiter), Watson 2004, 362-371; Pançaroğlu 2007, 108-114; Grube 1976, 195-209; Grube 1994, 168-169
- 6353 Mina'i, Bodenscherbe, Iran, spätes 12.-frühes 13. Jh., Fritte, türkise Glasur; figürlicher Dekor (Reiter), Watson 2004, 362-371; Pançaroğlu 2007, 108-114; Grube 1976, 195-209; Grube 1994, 168-169
- 6354 Mina'i, Bodenscherbe, Iran, spätes 12.-frühes 13. Jh., Fritte, transparente Glasur; figürlicher Dekor (Kamel), Watson 2004, 362-371; Pançaroğlu 2007, 108-114; Grube 1976, 195-209; Grube 1994, 168-169
- 6355 Mina'i, Bauchscherbe, Iran, spätes 12.-frühes 13. Jh., Fritte, transparente Glasur; figürlicher Dekor (Kamel), Watson 2004, 362-371; Pançaroğlu 2007, 108-114; Grube 1976, 195-209; Grube 1994, 168-169



- 6356-6357 Mina'i, Randscherbe, Iran, spätes 12.-frühes 13. Jh., Fritte, transparente Glasur; figürlicher Dekor (Person, Watson 2004, 362-371; Pançaroğlu 2007, 108-114; Grube 1976, 195-209; Grube 1994, 168-169
- 6358-6360 Mina'i, Bodenscherbe, Iran, spätes 12.-frühes 13. Jh., Fritte, transparente Glasur; figürlicher Dekor (Person, Watson 2004, 362-371; Pançaroğlu 2007, 108-114; Grube 1976, 195-209; Grube 1994, 168-169
- 6361-6364 Mina'i, Bauchscherbe, Iran, spätes 12.-frühes 13. Jh., Fritte, türkise Glasur; figürlicher Dekor (Person, Watson 2004, 362-371; Pançaroğlu 2007, 108-114; Grube 1976, 195-209; Grube 1994, 168-169
- 6375 Mina'i, Bauchscherbe, Iran, spätes 12.-frühes 13. Jh., Fritte, transparente Glasur; figürlicher Dekor (Person), Watson 2004, 362-371; Pançaroğlu 2007, 108-114; Grube 1976, 195-209; Grube 1994, 168-169
-
- 6365-6366 Mina'i, Bodenscherbe, Iran, spätes 12.-frühes 13. Jh., Fritte, transparente Glasur; figürlicher Dekor (Thronszene), Watson 2004, 362-371; Pançaroğlu 2007, 108-114; Grube 1976, 195-209; Grube 1994, 168-169
- 6367 Mina'i, Bauchscherbe, Iran, spätes 12.-frühes 13. Jh., Fritte, transparente Glasur; figürlicher Dekor (Thronszene), Watson 2004, 362-371; Pançaroğlu 2007, 108-114; Grube 1976, 195-209; Grube 1994, 168-169
- 6368 Mina'i, Randscherbe, Iran, spätes 12.-frühes 13. Jh., Fritte, transparente Glasur; figürlicher Dekor (Harpye), Watson 2004, 362-371; Pançaroğlu 2007, 108-114; Grube 1976, 195-209; Grube 1994, 168-169
- 6369-6370 Mina'i, Bodenscherbe, Iran, spätes 12.-frühes 13. Jh., Fritte, transparente Glasur; figürlicher Dekor (Harpye), Watson 2004, 362-371; Pançaroğlu 2007, 108-114; Grube 1976, 195-209; Grube 1994, 168-169
- 6371 Mina'i, Bauchscherbe, Iran, spätes 12.-frühes 13. Jh., Fritte, transparente Glasur; figürlicher Dekor (Harpye), Watson 2004, 362-371; Pançaroğlu 2007, 108-114; Grube 1976, 195-209; Grube 1994, 168-169
- 6372 Mina'i, Bodenscherbe, Iran, spätes 12.-frühes 13. Jh., Fritte, türkise Glasur; figürlicher Dekor (Harpye), Watson 2004, 362-371; Pançaroğlu 2007, 108-114; Grube 1976, 195-209; Grube 1994, 168-169
- 6373 Mina'i, Bauchscherbe, Iran, spätes 12.-frühes 13. Jh., Fritte, türkise Glasur; figürlicher Dekor (Harpye), Watson 2004, 362-371; Pançaroğlu 2007, 108-114; Grube 1976, 195-209; Grube 1994, 168-169
- 6374 Mina'i, Bauchscherbe, Iran, spätes 12.-frühes 13. Jh., Fritte, transparente Glasur; figürlicher Dekor (Greif), Watson 2004, 362-371; Pançaroğlu 2007, 108-114; Grube 1976, 195-209; Grube 1994, 168-169



- 6376 Mina'i, Randscherbe (Henkeltopf), Iran, spätes 12.-frühes 13. Jh., Fritte, transparente Glasur; reliefierter Dekor, Vergoldung, abstrakter Dekor, Watson 2004, 362-371; Pançaroğlu 2007, 108-114; Grube 1976, 195-209; Grube 1994, 168-169
- 6377 Mina'i, Modell?, Iran, spätes 12.-frühes 13. Jh., Fritte, transparente Glasur; Applikation in Form einer Figur, Watson 2004, 362-371; Pançaroğlu 2007, 108-114; Grube 1976, 195-209; Grube 1994, 168-169
- 6378.1 Mina'i, Henkelfragment in Panterform, Iran, spätes 12.-frühes 13. Jh., Fritte, transparente Glasur, Watson 2004, 362-371; Pançaroğlu 2007, 108-114; Grube 1976, 195-209; Grube 1994, 168-169
- 6378.2 Mina'i, Schalenfuß in Löwenform, Iran, spätes 12.-frühes 13. Jh., Fritte, transparente Glasur, Löwenform, Watson 2004, 362-371; Pançaroğlu 2007, 108-114; Grube 1976, 195-209; Grube 1994, 168-169
- 6379 Mina'i, Fliese, Iran, spätes 12.-frühes 13. Jh., Fritte, transparente Glasur, Lüster; figürlicher Dekor (Person), Watson 2004, 362-371; Pançaroğlu 2007, 108-114; Grube 1976, 195-209; Grube 1994, 168-169
- 6380 Mina'i, Fliese, Iran, spätes 12.-frühes 13. Jh., Fritte, türkise Glasur, Vergoldung; figürlicher Dekor (Person), Watson 2004, 362-371; Pançaroğlu 2007, 108-114; Grube 1976, 195-209; Grube 1994, 168-169



- 6381-6383 Mina'i, Fliesen, Iran, spätes 13. Jh., Fritte, türkise Glasur, Vergoldung; vegetabiler Dekor, Porter 1995, 39 fig. 25-29; Lane EIP Abb. 75 B
- 6384-6385 Mina'i, Fliesen, Iran, spätes 13. Jh., Fritte, türkise Glasur, Vergoldung; reliefiert, vegetabiler Dekor, Porter 1995, 39 fig. 25-29; Lane EIP Abb. 75 B
- 6386 Mina'i, Fliese, Iran, spätes 13. Jh., Fritte, türkise Glasur, Vergoldung; reliefiert, vegetabiler Dekor, "(A)-Saveh" Ksth. Teheran, Porter 1995, 39 fig. 25-29; Lane EIP Abb. 75 B
- 6387 Mina'i, Fliese, Iran, spätes 13. Jh., Fritte, türkise Glasur, Vergoldung; reliefiert, vegetabiler Dekor, Porter 1995, 39 fig. 25-29; Lane EIP Abb. 75 B
- 6388 Mina'i, Architekturfries, Iran, spätes 13. Jh., Fritte, transparente Glasur, reliefierter Dekor, Vergoldung, Porter 1995, 39 fig. 25-29; Lane EIP Abb. 75 B
- 6389 Kaschan?, Fliese, Iran, spätes 13. Jh., Fritte, Kobaltblaue Glasur, Lüster, Saveh, Ksth. Teheran, Porter 1995, 39 fig. 25-29; Lane EIP Abb. 75 B



- 6390 Lajvardina, Fliese, Iran, spätes 13. Jh., Fritte, kobaltblaue Glasur, weiße und rote ÜberGM, Vergoldung, Porter 1995, 39 fig. 25-29; Lane EIP Abb. 75 B
- 6393 Lajvardina, Fliese, Iran, spätes 13. Jh., Fritte, kobaltblaue Glasur, weiße und rote ÜberGM, Vergoldung, Lane EIP Abb. 75 B
- 6394 Lajvardina, Fliese, Iran, spätes 13. Jh., Fritte, kobaltblaue Glasur, weiße und rote ÜberGM, Vergoldung, Porter 1995, 39 fig. 25-29

- 6391 Lajvardina, Randscherbe, Iran, spätes 13. Jh., Fritte, kobaltblaue Glasur, weiße und rote ÜberGM, Vergoldung, Watson 2004, 377 Cat. Q.4
- 6392 Lajvardina, Bodenscherbe, Iran, spätes 13. Jh., Fritte, kobaltblaue Glasur, weiße und rote ÜberGM, Vergoldung, Watson 2004, 377 Cat. Q.4



6395-6396

Monochrom glasierte Reliefkeramik, Fliese, Iran, spätes 13. / 14. Jh., Fritte, kobaltblaue Glasur, reliefiert; Drache, Porter 1995, 39 fig. 25-29; Watson 1985, L b (Drachenmotiv)

- 6397 Kaschan Lüster, Monumentalstil, Bauchscherbe, Iran, spätes 12. Jh., Fritte, Lüsterdekor, Watson 1985, 45-67; Watson 2004, 346-349; Grube 1994, 163 no. 244, 246, 247
- 6398 Kaschan Lüster, Monumentalstil, Randscherbe, Iran, spätes 12. Jh., Fritte, Lüsterdekor, Watson 1985, 45-67; Watson 2004, 346-349; Grube 1994, 163 no. 243
- 6399 Kaschan Lüster, Monumentalstil, Randscherbe, Iran, spätes 12. Jh., Fritte, Lüsterdekor, Watson 1985, 45-67; Watson 2004, 346-349; Grube 1994, 163 no. 244, 246, 247
- 6400 Kaschan Lüster, Monumentalstil, Bauchscherbe, Iran, spätes 12. Jh., Fritte, Lüsterdekor, Watson 1985, 45-67; Watson 2004, 346-349; Grube 1994, 163 no. 244, 246, 247
- 6401 Kaschan Lüster, Monumentalstil, Bauchscherbe, Iran, spätes 12. Jh., Fritte, Lüsterdekor, Watson 1985, 45-67; Watson 2004, 346-349; Grube 1994, 163 no. 244, 246, 247
- 6402 Kaschan Lüster, Monumentalstil, Bodenscherbe, Iran, spätes 12. Jh., Fritte, Lüsterdekor, Watson 1985, 45-67; Watson 2004, 346-349; Grube 1994, 163 no. 244, 246, 247
- 6403 Kaschan Lüster, Monumentalstil, Bodenscherbe, Iran, spätes 12. Jh., Fritte, Lüsterdekor, Watson 1985, 45-67; Watson 2004, 346-349; Grube 1994, 163 no. 244, 246, 247
- 6404 Kaschan Lüster, Monumentalstil, Bodenscherbe, Iran, spätes 12. Jh., Fritte, Lüsterdekor, Watson 1985, 45-67; Watson 2004, 346-349; Grube 1994, 163 no. 244, 246, 247
- 6405 Kaschan Lüster, Monumentalstil, Bodenscherbe, Iran, spätes 12. Jh., Fritte, Lüsterdekor, Watson 1985, 45-67; Watson 2004, 346-349; Grube 1994, 163 no. 244, 246, 247, 264



6406 Kaschan Lüster, Monumentalstil, Bauchscherbe, Flasche, Iran, spätes 12. Jh., Fritte, Lüsterdekor, Watson 1985, 45-67; Watson 2004, 346-349; Grube 1994, 163

6407 Kaschan Lüster, Miniaturstil, Randscherbe, Iran, spätes 12. Jh., Fritte, Lüsterdekor, Watson 1985, 68-85; Watson 2004, 353; Grube 1994, 230-235

6408 Kaschan Lüster, Miniaturstil, Randscherbe, Iran, spätes 12. Jh., Fritte, Lüsterdekor, Watson 1985, 68-85; Watson 2004, 353; Grube 1994, 230-235

6410 Kaschan Lüster, Miniaturstil, Bauchscherbe, Iran, spätes 12. Jh., Fritte, Lüsterdekor, Watson 1985, 68-85; Watson 2004, 353; Grube 1994, 230-235



6409 Kaschan Lüster, Miniaturstil, Randscherbe; Henkeltopf, Iran, spätes 12. Jh., Fritte, Lüsterdekor, 20 Fragmente, Watson 1985, 68-85, fig.42; Watson 2004, 353; Grube 1994, 230-235

6411 Kaschan Lüster, Kaschanstil, Bodenscherbe, Iran, frühes 13. Jh., Fritte, Lüsterdekor, Watson 1985, 86-109 fig. 62; Watson 2004, 355; Grube 1994, 167-168

6412 Kaschan Lüster, Kaschanstil, Bodenscherbe, Iran, frühes 13. Jh., Fritte, Lüsterdekor, Watson 1985, 86-109 fig. 62; Watson 2004, 355; Grube 1994, 167-168

6413 Kaschan Lüster, Kaschanstil, Bodenscherbe, Iran, frühes 13. Jh., Fritte, Lüsterdekor, Watson 1985, 86-109; Watson 2004, 355; Grube 1994, 167-168

6414 Kaschan Lüster, Kaschanstil, Bauchscherbe, Iran, frühes 13. Jh., Fritte, Lüsterdekor, Watson 1985, 86-109; Watson 2004, 355; Grube 1994, 167-168

6415 Kaschan Lüster, Kaschanstil, Bauchscherbe, Iran, frühes 13. Jh., Fritte, Lüsterdekor, Watson 1985, 86-109; Watson 2004, 355; Grube 1994, 167-168

6416 Kaschan Lüster, Kaschanstil, Bodenscherbe, Iran, frühes 13. Jh., Fritte, Lüsterdekor, Watson 1985, 86-109; Watson 2004, 355; Grube 1994, 167-168



6417 Kaschan Lüster, Kaschanstil, Bauchscherbe, Albarello, Iran, frühes 13. Jh., Fritte, Lüsterdekor, Watson 1985, 86-109; Grube 1994, 165 no. 156

6418 Kaschan Lüster, Bodenscherbe, Iran, 13. Jh., Fritte, kobaltblaue Glasur, Lüsterdekor, Phoenix-Darstellung: mongolisch, Watson 2004, 373

6419 Kaschan Lüster, Randscherbe, Iran, 13. Jh., Fritte, kobaltblaue Glasur, Lüsterdekor, gleiche Farbe & Stil wie 6418



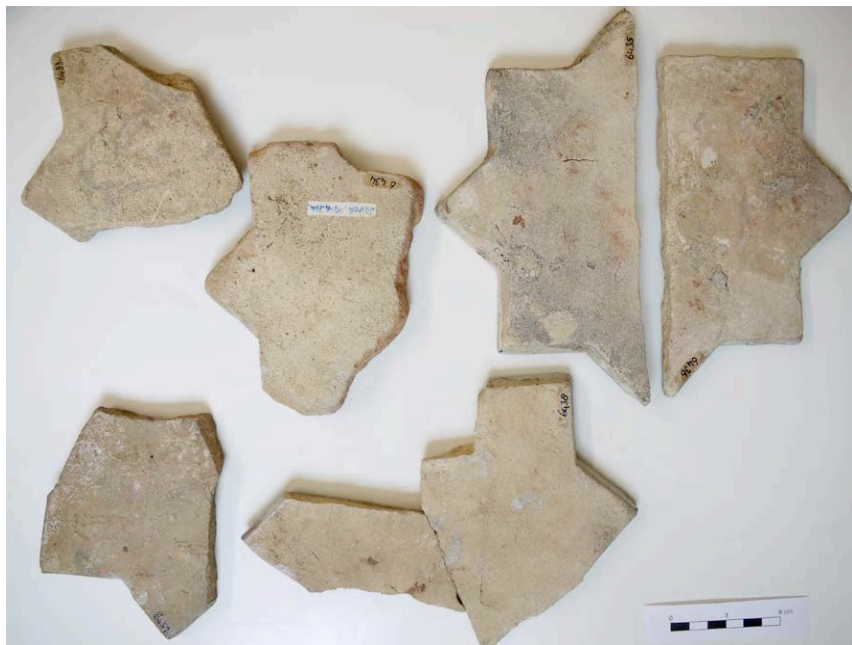
6420 Kaschan Lüster, Fliese, Iran, spätes 13. / 14. Jh., Fritte, Lüsterdekor, II, 4 „A13“, Porter 1995, 44-45

6421 Kaschan Lüster, Fliese, Iran, 13.-14. Jh., Fritte, Lüsterdekor, III, 7 "1268", geometrischer Dekor blaue Linien, türkise Felder



- 6422 Kaschan Lüster, Boden, Iran, 13.-14. Jh., Fritte, Lüsterdekor
- 6423 Kaschan Lüster, Fliese, Iran, 13.-14. Jh., Fritte, Lüsterdekor
- 6424 Kaschan Lüster, Fliese, Iran, 13.-14. Jh., Fritte, Lüsterdekor, I 5, Porter 1995, 36, fig. 21
- 6425 Kaschan Lüster, Fliese, Iran, 13.-14. Jh., Fritte, Lüsterdekor, Porter 1995, 36, fig. 21
- 6426 Kaschan Lüster, Fliese, Iran, 13.-14. Jh., Fritte, Lüsterdekor, Porter 1995, 36, fig. 21
- 6427 Kaschan Lüster, Fliese, Iran, 13.-14. Jh., Fritte, Lüsterdekor, Porter 1995, 36, fig. 21
- 6428 Kaschan Lüster, Fliese, Iran, 13.-14. Jh., Fritte, Lüsterdekor, I 5, Porter 1995, 36, fig. 21
- 6429 Kaschan Lüster, Fliese, Iran, 13.-14. Jh., Fritte, Lüsterdekor, Porter 1995, 36, fig. 21
- 6430 Kaschan Lüster, Fliese, Iran, 13.-14. Jh., Fritte, Lüsterdekor, I 5 E12 / A13, Porter 1995, 36, fig. 21

- 6431 Kaschan Lüster, Fliese, Iran, 13.-14. Jh., Fritte, Lüsterdekor, Porter 1995, 36, fig. 21
- 6432 Kaschan Lüster, Fliese, Iran, 13.-14. Jh., Fritte, Lüsterdekor, Porter 1995, 36, fig. 21



- 6433 Kaschan Lüster, Fliese, Iran, 13. Jh., Fritte, Lüsterdekor, Porter 1995, 36, fig. 21
- 6434, Kaschan Lüster, Fliese, Iran, 13. Jh., Fritte, Lüsterdekor, Save, Ksth. Teh., Porter 1995, 36, fig. 21
- 6435 Kaschan Lüster, Fliese, Iran, 13. Jh., Fritte, Lüsterdekor, Porter 1995, 36, fig. 21
- 6436 Kaschan Lüster, Fliese, Iran, 13. Jh., Fritte, Lüsterdekor, Porter 1995, 36, fig. 21
- 6437 Kaschan Lüster, Fliese, Iran, 13. Jh., Fritte, Lüsterdekor, Porter 1995, 36, fig. 21
- 6438 Kaschan Lüster, Fliese, Iran, 13. Jh., Fritte, Lüsterdekor, Porter 1995, 36, fig. 21

- 6439 Kaschan Lüster, Fliese, Iran, 13. Jh., Fritte, Lüsterdekor
- 6440 Kaschan Lüster, Fliese, Iran, 13. Jh., Fritte, Lüsterdekor



6441-6446 Kaschan Lüster, Fliesen, Iran, spätes 13. / frühes 14. Jh., Fritte, Lüsterdekor, Porter vgl. Fliesen im Il-Khan Palast des Abaqa Khan in Takht-I Sulayman 1270er (Porter 1995, 37). Ab Mitte 14. Jh. Niedergang der Kaschan Keramik, Porter 1995, 37, fig. 44-47

6447 Kaschan Lüster, Fliese, Iran, spätes 13. / frühes 14. Jh., Fritte, Lüsterdekor, Porter vgl. Fliesen im Il-Khan Palast des Abaqa Khan in Takht-I Sulayman 1270er (Porter 1995, 37). Ab Mitte 14. Jh. Niedergang der Kaschan Keramik, Porter 1995, 37, fig. 44-47



- 6448 Kaschan Lüster, Fliese, Iran, 14. Jh., Fritte, Lüsterdekor, [V,5 1310], Porter 1995, 54
- 6449 Kaschan Lüster, Fliese, Iran, 14. Jh., Fritte, Lüsterdekor, [V,4 1300], Porter 1995, 54
- 6450 Kaschan Lüster, Fliese, Iran, 14. Jh., Fritte, Lüsterdekor, [V,1 1327 "Saveh" Ksth. Teh.], Porter 1995, 54
- 6451 Kaschan Lüster, Fliese, Iran, 14. Jh., Fritte, Lüsterdekor, [V,6 1338], Porter 1995, 54
-
- 6452 Kaschan UGM, Bodenscherbe, Iran, Kaschan, frühes 13. Jh. (1200-1220), Fritte, blaue und schwarze UGM ("water-weed" Motiv), Watson 2004, 338-339 Cat. N.6 - Cat. N.7; Lane EIP 45, Pl. 86; Pançaroğlu 2007, 96 no. 55
- 6453 Kaschan UGM, Bodenscherbe, Iran, Kaschan, frühes 13. Jh. (1200-1220), Fritte, blaue und schwarze UGM, Watson 2004, 338-339 Cat. N.6 - Cat. N.7; Lane EIP 45, Pl. 87; Pançaroğlu 2007, 96 no. 55



6454 UGM, Bodenscherbe, Iran, 13. Jh., Fritte, blaue und schwarze UGM (Hase)

6455 UGM, Bodenscherbe, Iran, 13. Jh., Fritte, schwarze UGM (Vogel), Grube 1976, no. 203



6456 UGM, Bodenscherbe, Iran, Kaschan?, 13. Jh. früh, Fritte, blaue und schwarze UGM (Sphinx), Lane EIP, Pl. 85B

6457 UGM, Bodenscherbe, Iran, 13. Jh., Fritte, schwarze UGM unter türkiser Glasur



6458 UGM, Randscherbe, Iran, 13. Jh., Fritte, schwarze UGM unter türkiser Glasur

6459 UGM, Randscherbe, Iran, 13. Jh., Fritte, schwarze UGM, grüne Glasur

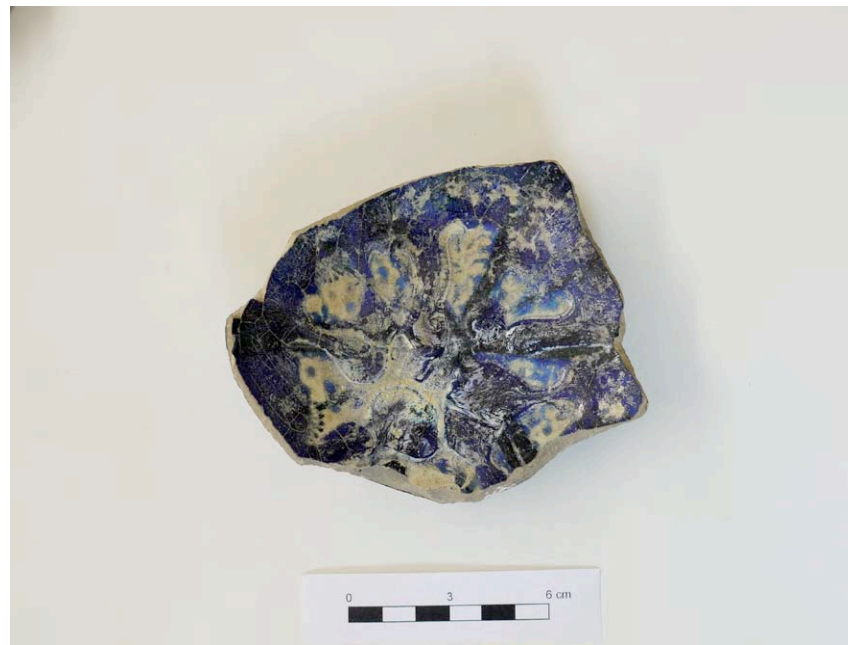
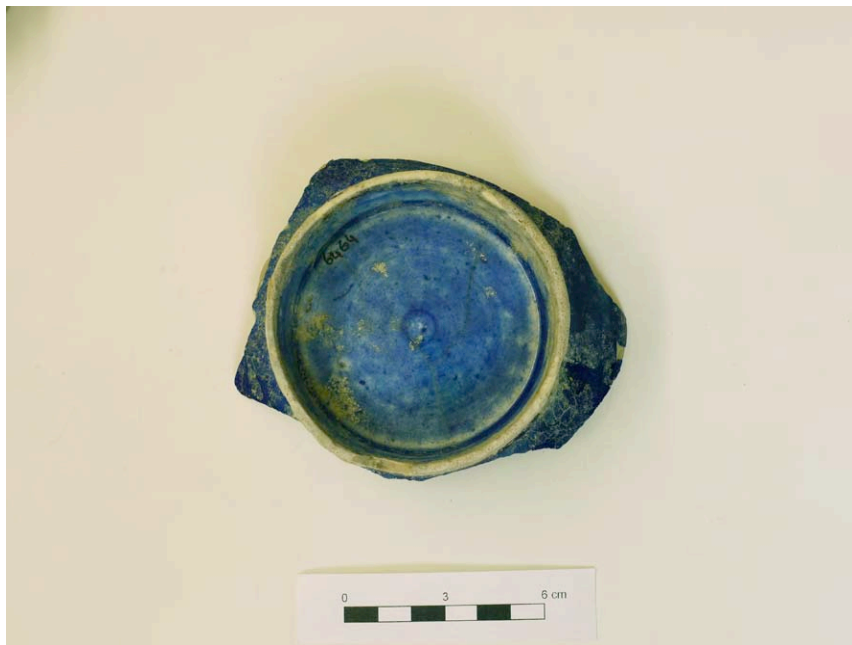
6460 UGM, Randscherbe, Iran, 13. Jh., Fritte, schwarze UGM, grüne Glasur



6461 Silhouette Ware, Fliesenfries, Iran, 13. Jh., Fritte, türkische Glasur

6462 Silhouette Ware, Fliesenfries, Iran, 13. Jh., Fritte, türkische Glasur

6463 UGM, reliefiert, Bodenscherbe, Iran, 13. Jh., Fritte, kobaltblaue und transparente Glasur, Watson 2004, 342 Cat. N.12



6464 Kobaltblau Glasiert, Bodenscherbe, Iran, 13. Jh.?, Komplette glasiert, Glasur läuft im Spiegel in dicken Tropfen zusammen

6465 UGM, Bodenscherbe, Iran, 14. Jh.?, Fritte, dickwandig, schwarze UGM, türkise Glasur



6466 UGM, Bauchscherbe, Iran, 14. Jh.?, Fritte, dickwandig, schwarze UGM, türkise Glasur

6467 UGM, Randscherbe, Iran, ?, Fritte, dickwandig, schwarze UGM, türkise Glasur, Bleiglasur: untypisch! "Papyrusmotiv"

6468 UGM, Bauchscherbe, Iran, ?, Fritte, dickwandig, schwarze UGM, türkise Glasur, Bleiglasur: untypisch! Papyrusmotiv?



6469 Sultanabad-Ware, Schale, Iran, spätes 13. / 14. Jh., Fritte, blaue und schwarze UGM, [Ksth. Teheran "Sultanabad"], 14 Fragmente, Profil komplett, Watson 2004, 378-382 (insbes. Cat. Q.11)

6470 Sultanabad-Ware, Bodenscherbe, Iran, spätes 13. / 14. Jh., Fritte, blaue und schwarze UGM, [Ksth. Teheran Rayy oder Saveh mir scheint eindeutig Sultanabad], Watson 2004, 378-382 (insbes. Cat. Q.11)



6471 Sultanabad-Ware, Bodenscherbe, Iran, spätes 13. / 14. Jh., Fritte, blaue und schwarze UGM, Watson 2004, 378-382

6472 Sultanabad-Ware?, Bodenscherbe, Iran, spätes 13. / 14. Jh., Fritte, blaue und schwarze UGM, Watson 2004, 378-382



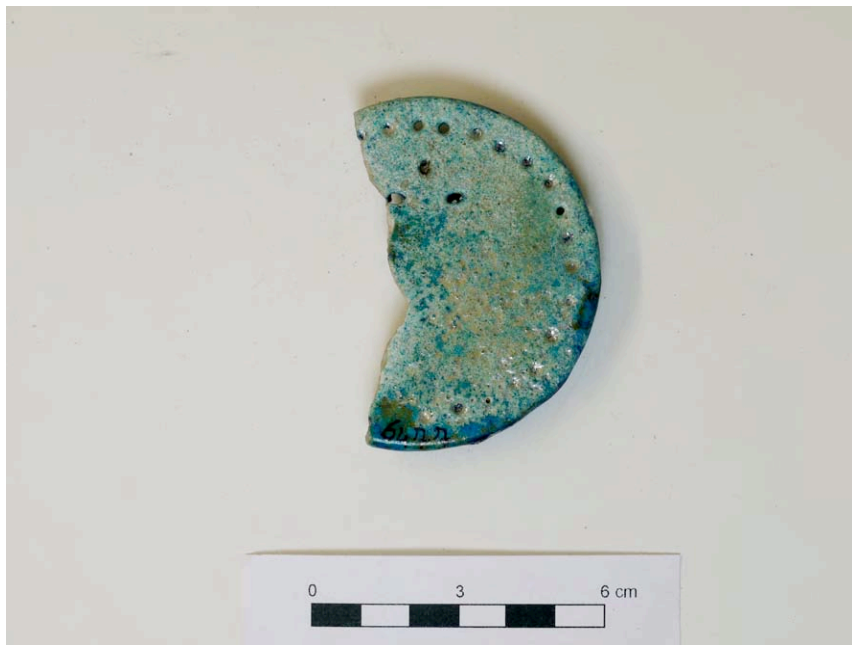
6473 Sultanabad-Ware, Bodenscherbe, Iran, spätes 13. / 14. Jh., Ton blaue und schwarze UGM (Phönix), wahrscheinlich Sultanabad Ksth. Teheran, Watson 2004, 386-387.

6474 Sultanabad-Ware, Bodenscherbe, Iran, spätes 13. / 14. Jh., Fritte, blaue und schwarze UGM, [Sultanabad Ksth. Teheran]



6475 Sultanabad-Ware?, Bodenscherbe, Iran, spätes 13. / 14. Jh., Ton, schwarze UGM, kobaltblaue und türkische IGM, [wahrscheinlich Sultanabad Ksth. Teheran]

6476 Sultanabad-Ware?, Bodenscherbe, Iran, spätes 13. / 14. Jh. (möglicherweise später - 16. Jh.), Fritte, blaue und schwarze UGM, [wahrscheinlich Sultanabad Ksth. Teheran]



6477 Filter, Iran, 13. Jh.? Seldschukisch?, Fritte, türkis glasiert

6478 Monochromes Fliesenfragment, Iran, 13./14. Jh., Fritte, türkis glasiert

6479 Monochromes Fliesenfragment, Iran, 13./14. Jh., Fritte, türkis glasiert, [Veramin]

6480-6485 Monochrome Fliesenfragmente, Iran, 13./14. Jh., Fritte, türkis glasiert



- 6489 Fliesenmosaik, Fragment, Iran, spätes 14. Jh., Fritte, kobaltblaue Glasur, Veramin, Porter 1995, 63-68 (vgl. Aq Sarai des Timur in Shahr-e Sabz 1379-1396 (fig. 7))
- 6490 Fliesenmosaik, Fragment, Iran, spätes 14. Jh., Fritte, kobaltblaue Glasur, Porter 1995, 63-68 (vgl. Aq Sarai des Timur in Shahr-e Sabz 1379-1396 (fig. 7))
- 6491 Fliesenmosaik, Fragment, Iran, spätes 14. Jh., Fritte, türkise Glasur, Porter 1995, 63-68 (vgl. Aq Sarai des Timur in Shahr-e Sabz 1379-1396 (fig. 7))
- 6492 Fliesenmosaik, Fragment, Iran, spätes 14. Jh., Fritte, kobaltblaue, türkise und gelbe Glasur, Porter 1995, 63-68 (vgl. Aq Sarai des Timur in Shahr-e Sabz 1379-1396 (fig. 7))
- 6493 Fliesenmosaik, Fragment, Iran, spätes 14. Jh., schwarze und weiße Glasur, Porter 1995, 63-68 (vgl. Aq Sarai des Timur in Shahr-e Sabz 1379-1396 (fig. 7))



6494-6496 Relieffliese mit unglasierten Stegen ("pseudomosaik", Fliese, Iran, spätes 14. Jh., türkis und kobaltblau glasiert, in Model geformt, vgl. Grab des Shad-e Molk Agha (ca. 1371-1383) im Shah-e Zenda in Samarkand (Porter 1995, fig. 69)

6497 Geschnitzte Terracottafliese, Usbekistan, Samarkand?, spätes 14. Jh., Lotusblütenmotiv, [Kst.handel Qazwin "Sultaniyeh"], Porter 1995, 71; Grube, 1976, 301-303

6498 Geschnitzte Terracottafliese, Usbekistan, Samarkand?, spätes 14. Jh., Porter 1995, 71; Grube, 1976, 301-303



6499 Cuerda Seca, Fliese, Usbekistan, Samarkand?, um 1600, Weißer Grund, schwarze und terracottafarbene Umrisslinien, Türkis, Vergoldung, Porter 1995, 64-70

6500 Cuerda Seca, Fliese, Usbekistan, Samarkand?, 16. Jh., Blauer und türkiser Grund, rote Umrisslinien, Blüte, Vergoldung, konvex, vgl. Säulenverkleidung Bibi Khanum, Porter 1995, 64-70 fig. 66



6501 Cuerda Seca, Fliese, Usbekistan, Samarkand?, 15. / frühes 16. Jh., Kobalt, Gelb, Türkis, Weiß, Porter 1995, 64-74

- 6502 Cuerda Seca, Fliese, Iran, Shabsavar?, 15. / frühes 16. Jh., Türkis, Kobalt, Gelb, Kh. Teheran "Shabsavar", vgl. Thronraum im Topkapi Saray 1. Hälfte 16. Jh. ("Meister aus Tabriz" durch Selim & Süleyman der Prächtige"), Porter 1995, 102-103, fig. 90
- 6503 Cuerda Seca, Fliese, Iran, Shabsavar?, 15. / frühes 16. Jh., Türkis, Kobalt, Gelb, Kh. Teheran "Shabsavar", vgl. Thronraum im Topkapi Saray 1. Hälfte 16. Jh. ("Meister aus Tabriz" durch Selim & Süleyman der Prächtige"), Porter 1995, 102-103, fig. 90
- 6504 Cuerda Seca, Fliese, Iran, Shabsavar?, 15. / frühes 16. Jh., Türkis, Kobalt, Gelb, vgl. Thronraum im Topkapi Saray 1. Hälfte 16. Jh. ("Meister aus Tabriz" durch Selim & Süleyman der Prächtige"), Porter 1995, 102-103, fig. 90
- 6505 Cuerda Seca, Fliese, Iran, Shabsavar?, 15. / frühes 16. Jh., Gelb, Türkis, Kobalt, [Kh. Teheran "Shabsavar"], 2 Fragmente, Porter 1995, 102-103, fig. 90
- 6506 Cuerda Seca, Fliese, Iran, Shabsavar?, 15. / frühes 16. Jh., Kobalt, Gelb, Weiß, [Kh. Qazwin "Sultaniye"?], vgl. Thronraum im Topkapi Saray 1. Hälfte 16. Jh. ("Meister aus Tabriz" durch Selim & Süleyman der Prächtige"), Porter 1995, 102-103, fig. 90



6507 Cuerda Seca "black outline", Fliese, Iran, 15. / frühes 16. Jh., Kobalt, Türkis, Rosa, Weiß, Vergoldung, schwarze Linien

6508 Cuerda Seca "black outline", Fliese, Iran, 15. / frühes 16. Jh., Weiß, Kobalt, Lindgrün



6509 Schwarze UGM, Fliese, Iran, 15. / frühes 16. Jh., Schwarz unter türkiser Glasur, 2 Fragmente, vgl. Porter 1995, 104 fig. 92: neue Fliesenverkleidung der Felsendoms durch Süleyman den Prächtigen 1545, 1551

6510 Polychrome UGM, Fliese, vierzackiger Stern, Iran, 16. Jh., Weißer Grund, Kobalt, Türkis, Mangan, schwarze Umrislinien, [Ksth. Teheran "Qazwin"]



6511 Polychrome UGM, Fliese, Iran, 16. Jh., Weißer Grund, Kobalt, Türkis, Mangan, schwarze Umrisslinien, [Kh. Teheran "Kashan"]

6512 Polychrome UGM, Fliese, Iran, 16. Jh., Weißer Grund, Kobalt, Türkis, Mangan, schwarze Umrisslinien

6513 Polychrome UGM, Fliese, Iran, 16. Jh., Weißer Grund, Kobalt, Türkis, Mangan, schwarze Umrisslinien, [Kh. Isfahan "I"]



6514 Polychrome UGM, Fliese, Iran, 16. Jh., Weißer Grund, Kobalt, Türkis, Mangan, schwarze Umrisslinien, [Paris "Damaskus"]

6515 Polychrome UGM, Fliese, Iran, 16. Jh., Weißer Grund, Kobalt, Türkis, Mangan, schwarze Umrisslinien



6516 Blaue & schwarze UGM, Fliese, Iran, 16. Jh., Weißer Grund, Kobaltblau, schwarze Umrisslinien, [Ksth. Teheran "Isfahan"]

6517-6521 Polychrome UGM, Fliesen, Iran, 16. Jh., weißer Grund, Mangan, Kobalt, Gelb, Apfelgrün, Gelb, Sultaniyeh Mollah Hasan, Anm. W. Kleiss: "Vom frühsafavidischen Imamzadeh Mullah Hasan in Sultaniyeh"



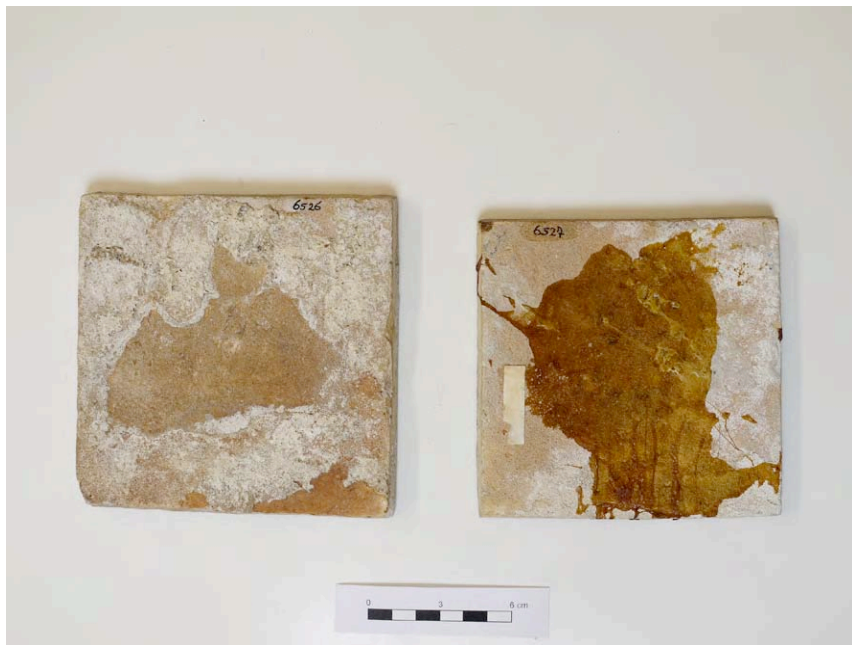
6522 Fliese mit gelber Blüte; Eckmotiv "Burgundische" Lilie, Fliese, Niederlande, 1. Hälfte 17. Jh., weißer Grund, Grün, Kobalt, Hellblau, Gelb, schwarze Umrisslinien, Niederländische Fliesen 16.-19. Jhdt. Sammlung Albert Poensgen. Ausst. Kat. Hetjens-Museum Düsseldorf 1983, S. 24; Paul F. Knochenhauer, Niederländische Fliesen-Ornamente, Berlin 1886, Taf. XXXI 3

6523 Fliese mit Wehrturmmotiv, Fliese, Niederlande?, 2. Hälfte 16. Jh. / frühes 17. Jh., weiß-blau, gelb, orange, schwarze Umrisslinien, europäisches Motiv



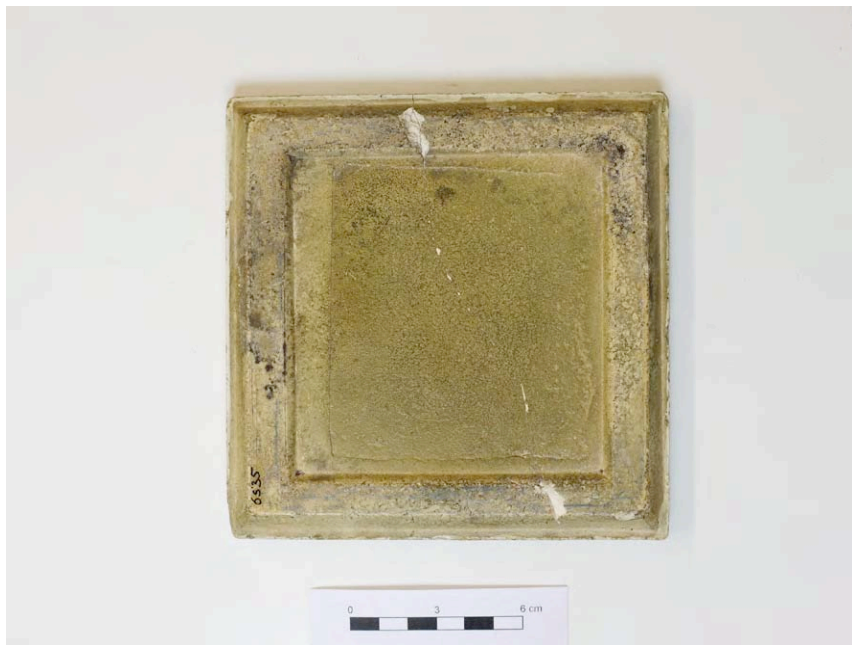
6524 Schälchen mit Wappen, Bodenscherbe, weiß-blau, gelb, rot, Grün. Wappen?, europäisches Motiv

6525 Blau-weiß-Fliese, Fliese, Iran, 17. Jh.?, Rehmotiv



- 6526 Europäische Blau-weiß-Fliese, Fliese, Niederlande, 2. Viertel 17. Jh., Soldat mit Lanze, "Wan-Li"-Eckmotiv, 300 Jahre Niederländische Fliesen, Nr. 33; Niederländische Fliesen 16.-19. Jhdt. Sammlung Albert Poensgen. Ausst. Kat. Hetjens-Museum Düsseldorf 1983, S. 24, Kat. Nr. 23b.
- 6527 Europäische Blau-weiß-Fliese, Fliese, Niederlande, 2.-3. Viertel 17. Jh., "Drietulpen" in geschwungener Umrahmung, 300 Jahre Niederländische Fliesen. Ausstellungsführer des Historischen Museums am Hohen Ufer, Sammlungen Siegfried Stahl und Heinrich Stettner. Hannover 1972, Nr. 9

6528-653 Iznik, Fliese, Konya?, 2. Hälfte 16. Jh., [beiliegender Zettel: Konya]



6534 Iznik, Fliese, Konya?, 2. Hälfte 16. Jh., [Bei Scherbe Zettel mit Vermerk: Konya]

6535 Pseudo-Iznik, Fliese, Konya?, 20. Jh., [Bei Scherbe Zettel mit Vermerk: Konya]



- 6536 Iznik, Randscherbe, Konya?, 2. Hälfte 16. Jh., [Bei Scherbe Zettel mit Vermerk: Konya]
- 6537-6539 Bauchscherbe, Konya?, 2. Hälfte 16. Jh., [Bei Scherbe Zettel mit Vermerk: Konya]
- 6540 Bodenscherbe, Konya?, 2. Hälfte 16. Jh., [Bei Scherbe Zettel mit Vermerk: Konya]
- 6541 Randscherbe, Konya?, 2. Hälfte 16. Jh., [Bei Scherbe Zettel mit Vermerk: Konya]
- 6542 Slip-painted, Bauchscherbe

6543 Blau-Weiß, Bodenscherbe, Porzellan/Steingut, Iran, 15./16. Jh., Watson 2004, 449-457



6544 Blau-Weiß, Teller, komplettes Profil, Iran, 15./16. Jh., Watson 2004, 449-457

6545 Blau-Weiß, Bodenscherbe, Iran, 15./16. Jh., Watson 2004, 449-457



6546 Blau-Weiß, Randscherbe, Iran, 15./16. Jh., Watson 2004, 449-457

6547 Blau-Weiß, Bauchscherbe, Iran, 15./16. Jh., Watson 2004, 449-457



6548-6550 Blau-Weiß, Bauchscherbe, Iran, 15./16. Jh., Watson 2004, 449-457

6549 Blau-Weiß, Bauchscherbe, Iran, 15./16. Jh., Watson 2004, 449-457



6551 Blau-Weiß, Bauchscherbe, Iran, 15./16. Jh., Watson 2004, 449-457

6552 Blau-Weiß, Bauchscherbe, Ton, Iran, 15./16. Jh., schwarze Umrisslinien, grobe Qualität, Watson 2004, 449-457



6553 Blau-Weiß, Bodenscherbe, Iran, 15./16. Jh., schwarze Umrisslinien, grobe Qualität, Ksth. Kasvin, Watson 2004, 449-457

6554 Blau-Weiß, Teller, komplettes Profil, Iran, 17. Jh., schwarze Umrisslinien, Watson 2004, 466-469; Lane LIP, 97-99 (geschwungener Rand vgl. Watson 2004, 468 Cat. U.21)



6555 Blau-Weiß, Teller, komplettes Profil, Iran, 17. Jh., schwarze Umrisslinien, Watson 2004, 466-469; Lane LIP, 97-99

6556 Blau-Weiß, Randscherbe, 4 Fragmente, Eisennägel (Krampen von alter Reparatur), Iran, 17. Jh., schwarze Umrisslinien, Watson 2004, 466-469; Lane LIP, 97-99



6557 Blau-Weiß, Randscherbe, Iran, 17. Jh., schwarze Umrisslinien, Watson 2004, 466-469; Lane LIP, 97-99

6558 Blau-Weiß, Randscherbe, Iran, 17. Jh., schwarze Umrisslinien, Watson 2004, 466-469; Lane LIP, 97-99



6559 Blau-Weiß, Randscherbe, Iran, 17. Jh., schwarze Umrisslinien, Watson 2004, 466-469; Lane LIP, 97-99

6560 Blau-Weiß, Bauchscherbe, Iran, 17. Jh., schwarze Umrisslinien, Watson 2004, 466-469; Lane LIP, 97-99



6561 Blau-Weiß, Bodenscherbe, Iran, 17. Jh., schwarze Umrisslinien, Watson 2004, 466-469; Lane LIP, 97-99

6562 Kubachi, Boden, NW-Iran, um 1600, schwarze UGM, türkise Glasur, Watson 2004, 463, Cat. U.15



6563 Kubachi, Schälchen, komplettes Profil, NW-Iran, um 1600, blau, türkis, schwarze Umrisslinien; gelb und rot pastos aufgetragen, [Ksth. Teheran „Kasvin“], vollständiges Profil, Watson 2004, 459-460 Cat. U.11, Cat. U.12; Lane LIP

6564 Kubachi, Teller, komplettes Profil, NW-Iran, um 1600, blau, türkis, schwarze Umrisslinien; gelb und rot pastos aufgetragen, [Ksth. Kasvin "Sultaniye"], 4 Fragmente, Watson 2004, 459-460 Cat. U.11, Cat. U.12; Lane LIP



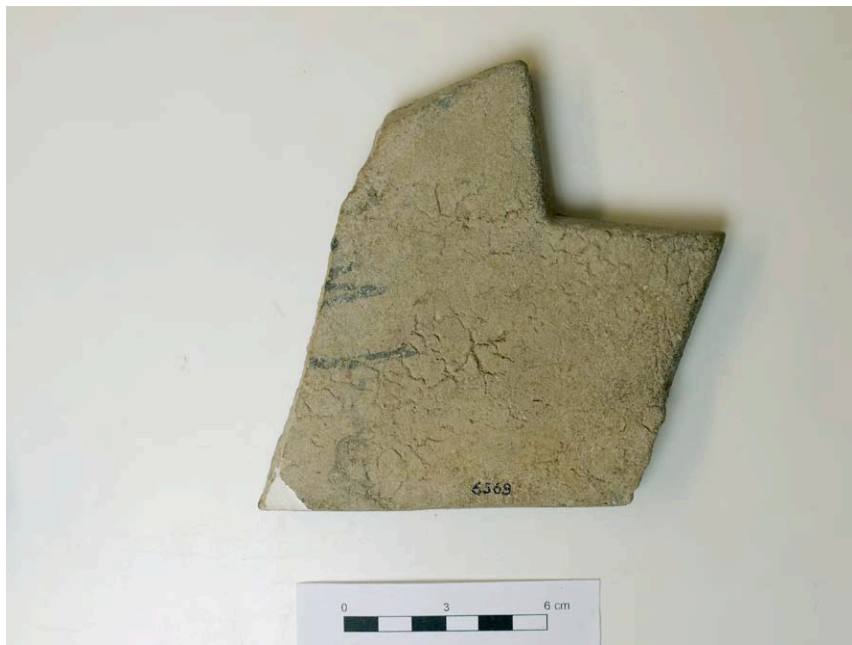
6565 Kubachi, Teller, komplettes Profil, NW-Iran, um 1600, blau, türkis, schwarze Umrisslinien; gelb und rot pastos aufgetragen, [Ksth. Teheran aus Sendjan], Watson 2004, 459-460 Cat. U.11, Cat. U.12; Lane LIP

6566 Kubachi, Boden, NW-Iran, um 1600, blau, türkis, schwarze Umrisslinien; gelb und rot pastos aufgetragen, Ksth. Teheran "Isfahan", Watson 2004, 459-460 Cat. U.11, Cat. U.12; Lane LIP



6567 Kubachi, Boden, NW-Iran, um 1600, blau, türkis, schwarze Umrisslinien; gelb und rot pastos aufgetragen, Ksth. Teheran "Isfahan", Watson 2004, 459-460 Cat. U.11, Cat. U.12; Lane LIP

6568 Kubachi, Boden, NW-Iran, um 1600, blau, türkis, schwarze Umrisslinien; gelb und rot pastos aufgetragen, Watson 2004, 459-460 Cat. U.11, Cat. U.12; Lane LIP



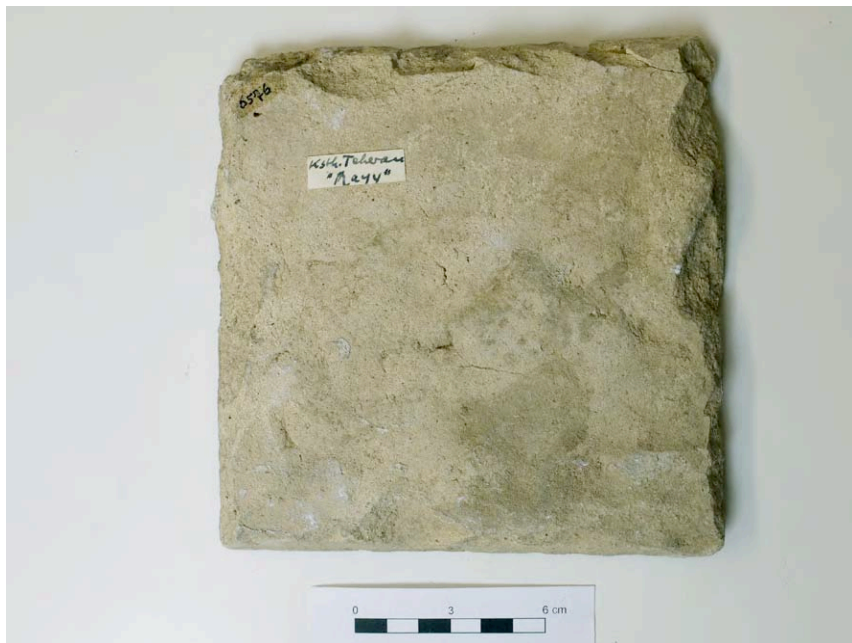
6569 Fliese mit UGM und Vergoldung, Fliese, Iran, um 1600, weißer Grund (innen, kobaltblauer Rand), Schrift, terracottafarbene Umrisslinien, Vergoldung, Schriftband um Rand. Männl. Figur, Vgl. Säulenfliese Bibi Khanum

6570 UGM, Fliese, Iran, um 1600, Weißer Grund, schwarze Umrandung mit weißen spiralranken in Reserve, [Ksth. Teheran "Kasvin"], Engelsdarstellung in Kobaltblau und Grau, Vgl. Engelsdarstellung Aleppozimmer



6571-6573 Kubachi, Fliesen, Fries mit Vogeldarstellung, Iran, um 1600, blauer Grund, türkis, schwarze Umrisslinien; gelb und rot pastos aufgetragen, Vogeldarstellung, Porter 1995, 79-82

6575 Kubachi, Fliese, Iran, um 1600, weißer Grund; blau, türkis, schwarze Umrisslinien; gelb und rot pastos aufgetragen, Porter 1995, 79-82



6576 Kubachi, Fliese, Iran, um 1600, weißer Grund; blau, türkis, schwarze Umrisslinien; gelb und rot pastos aufgetragen, [Ksth. Teheran "Rayy"], Porter 1995, 79-82

6577-6585 Kubachi, 9 Fliesenfragmente, Iran, um 1600, weißer Grund; blau, türkis, schwarze Umrisslinien; gelb und rot pastos aufgetragen, Porter 1995, 79-82



6586 Kubachi, Fliese, Iran, um 1600, weißer Grund; blau, türkis, schwarze Umrisslinien; gelb und rot pastos aufgetragen, Porträt, [Ksth. Teheran "Isfahan"], Porter 1995, 79-82; Lane 1960, 17-18; Pl. 10b

6587-6589 Kubachi, 3 Fliesenfragmente, Iran, um 1600, blau, türkis, schwarze Umrisslinien; gelb und rot pastos aufgetragen; Porträt, [LU Ksth. Teheran "Isfahan"], Porter 1995, 79-82



6590 Kubachi, Fliese, Iran, um 1600, blau, türkis, schwarze Umrisslinien; gelb und rot pastos aufgetragen; Porträt, ["Isfahan"], Porter 1995, 79-82

6591 Kubachi, Fliese, Iran, um 1600, blau, türkis, schwarze Umrisslinien; gelb und rot pastos aufgetragen; Porträt, [Ksth. Teheran], Porter 1995, 79-82



6592 Kubachi, Fliese, Iran, um 1600, blau, türkis, schwarze Umrisslinien; gelb und rot pastos aufgetragen; Porträt, [Ksth. Teheran "Kasvin"], Porter 1995, 79-82

6593 Kubachi, Fliese, Iran, um 1600, blau, türkis, schwarze Umrisslinien; gelb und rot pastos aufgetragen; Porträt, [Ksth. Teheran "Kasvin"], Porter 1995, 79-82



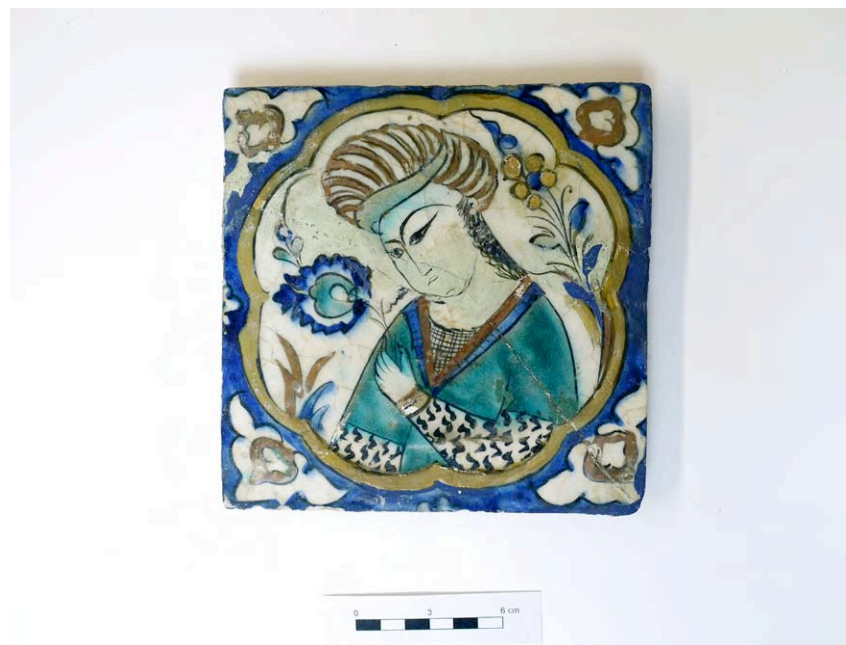
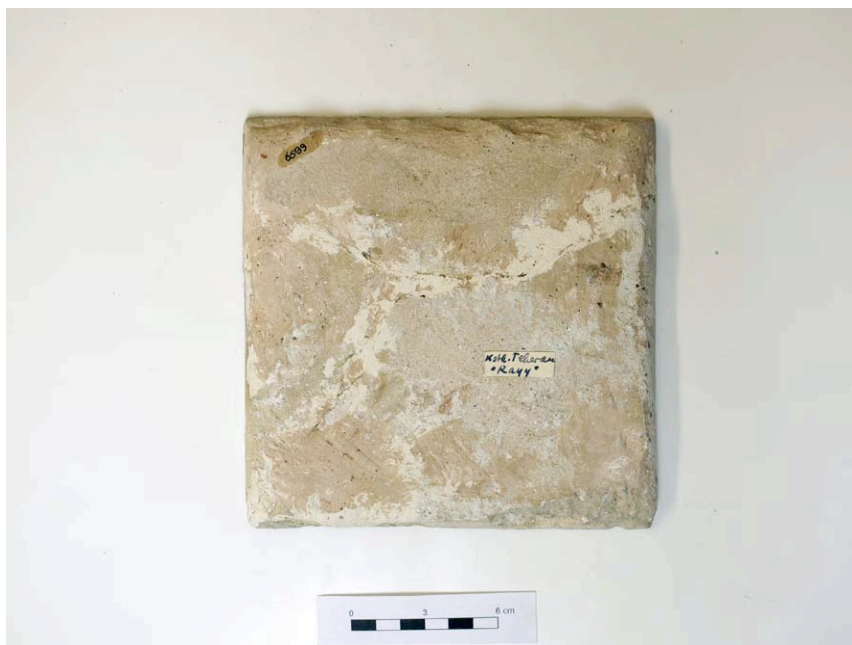
6594 Kubachi, Fliese, Iran, um 1600, blau, türkis, schwarze Umrisslinien; gelb und rot pastos aufgetragen; Porträt, [Ksth. Teheran "Kasvin"], Porter 1995, 79-82

6595 Kubachi, Fliese, Iran, um 1600, blau, türkis, schwarze Umrisslinien; gelb und rot, ["Sultaniyeh"], Porträt eines jungen Mannes, der einen Granatapfel betrachtet, Porter 1995, 79-82



6596 Kubachi, Fliese, Iran, um 1600, blau, türkis, schwarze Umrisslinien; gelb und rot, ["Isfahan"], Porträt, Porter 1995, 79-82

6597 Kubachi, Fliese, Iran, um 1600, blau, türkis, schwarze Umrisslinien; gelb und rot, Porträt, Porter 1995, 79-82



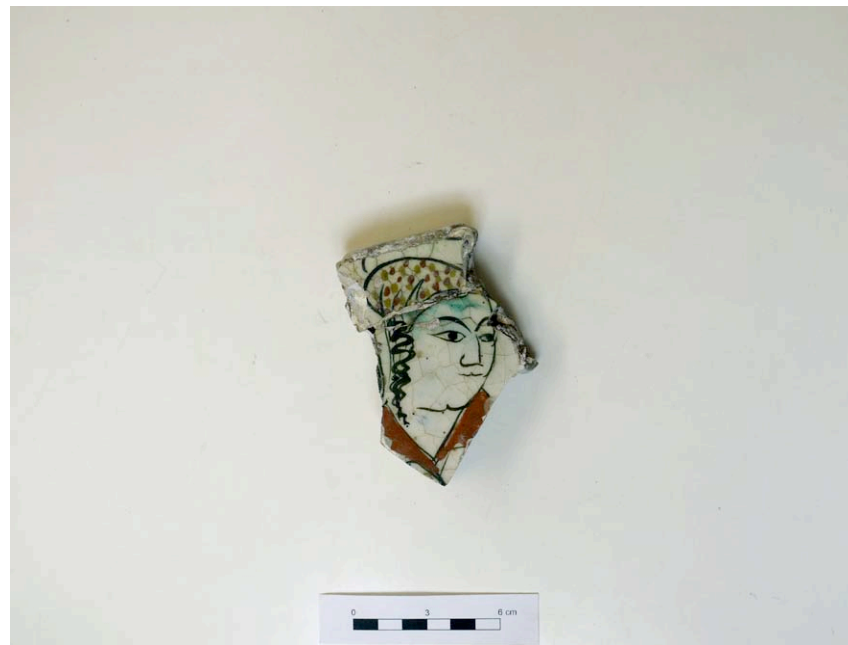
6598 Kubachi, Fliese, Iran, um 1600, blau, türkis, schwarze Umrisslinien; gelb und rot; Porträt, Porter 1995, 79-82

6599 Kubachi, Fliese, Iran, um 1600, blau, türkis, schwarze Umrisslinien; gelb und rot, [Ksth. Teheran "Rayy"], Porträt, Porter 1995, 79-82



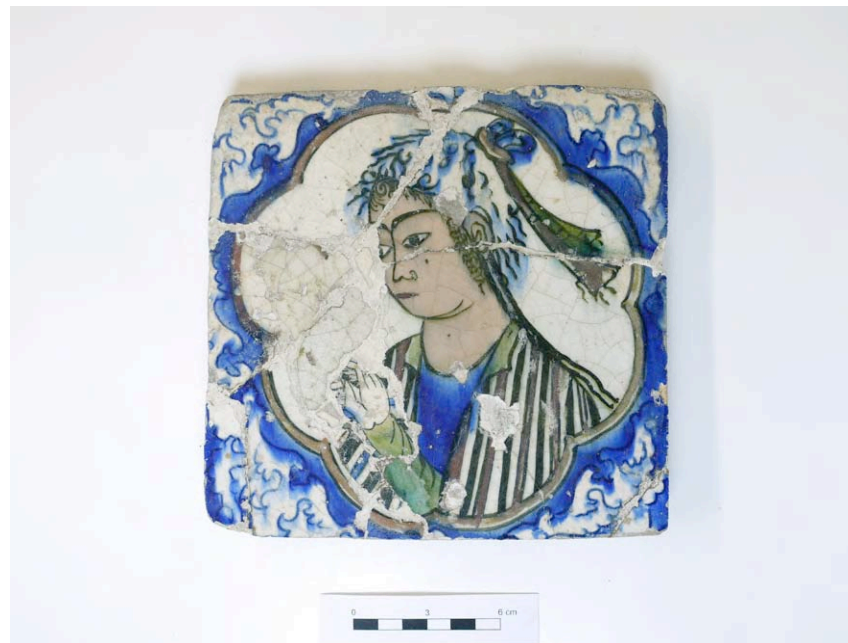
6600 Kubachi, Fliese, Iran, um 1600, blau, türkis, schwarze Umrisslinien; gelb und rot pastos aufgetragen; Porträt, ["Isfahan"], Porter 1995, 79-82

6601 Kubachi, Fliese, Iran, um 1600, blau, türkis, schwarze Umrisslinien; gelb und rot pastos aufgetragen; Porträt, Porter 1995, 79-82



6602 Kubachi, Fliese, Iran, um 1600, blau, türkis, schwarze Umrisslinien; gelb und rot pastos aufgetragen; Porträt, Porter 1995, 79-82

6603 Kubachi, Fliese, Iran, um 1600, blau, türkis, schwarze Umrisslinien; gelb und rot pastos aufgetragen; Porträt, Porter 1995, 79-82



6604 Kubachi, Fliese, Iran, um 1600, blau, türkis, schwarze Umrisslinien; gelb und rot pastos aufgetragen; Porträt, ["Isfahan"], Porter 1995, 79-82

6605 Kubachi, Fliese, Iran, um 1600, blau, türkis, schwarze Umrisslinien; gelb und rot pastos aufgetragen; Porträt, ["Isfahan"], Porter 1995, 79-82



6606 Kubachi, Fliese, Iran, um 1600, blau, türkis, schwarze Umrisslinien; gelb und rot; Porträt, [Kh. Teheran "Isfahan"], Porter 1995, 79-82

6607 Kubachi, Fliese, Iran, um 1600, blau, türkis, schwarze Umrisslinien; gelb und rot; Porträt, Porter 1995, 79-82



6608 Kubachi, Fliese, Iran, um 1600, blau, türkis, schwarze Umrisslinien; gelb und rot; Porträt, Frau mit Kind?, Porter 1995, 79 fig. 75

6609 Kubachi, Fliese, Iran, um 1600, blau, türkis, schwarze Umrisslinien; gelb und rot; Porträt, Porter 1995, 79 fig. 75



6610-6624 Kubachi, Fliesenfragmente, Iran, um 1600, blau, türkis, schwarze Umrisslinien; gelb und rot; Porträt, Porter 1995, 79-82

6625-6641 Kubachi, Fliesenfragmente, Iran, um 1600, blau, türkis, schwarze Umrisslinien; gelb und rot; Porträt, Porter 1995, 79-82



6642-6662 Kubachi, Fliesenfragmente, Iran, um 1600, blau, türkis, schwarze Umrisslinien, Porter 1995, 79-82

6663-6682 Kubachi, Fliesenfragmente, Iran, um 1600, blau, türkis, gelb, schwarze Umrisslinien, Porter 1995, 79-82



6683-6708 Kubachi, Fliesenfragmente, Iran, um 1600, blau, türkis, gelb, schwarze Umrisslinien

6709-6725 Kubachi, Fliese, Iran, um 1600, blau, türkis, schwarze Umrisslinien; gelb und rot pastos aufgetragen, Porter 1995, 79-82



6726-6742 Kubachi, Fliese, Iran, um 1600, blau, türkis, schwarze Umrisslinien; gelb und rot pastos aufgetragen, Porter 1995, 79-82

6743-6762 Kubachi, Fliese, Iran, um 1600, blau, türkis, schwarze Umrisslinien; gelb und rot pastos aufgetragen, Porter 1995, 79-82



6763-6778 Kubachi, Fliese, Iran, um 1600, blau, türkis, schwarze Umrisslinien; gelb und rot pastos aufgetragen, Porter 1995, 79-82

6779-6793 Kubachi, Fliese, Iran, um 1600, blau, türkis, schwarze Umrisslinien; gelb und rot pastos aufgetragen, Porter 1995, 79-82



6794-6805 Kubachi, Fliese, Iran, um 1600, blau, türkis, gelb, schwarze Umrisslinien, Nr. 6802 nicht vergeben!!, Porter 1995, 79-82

6806 Tonware, Boden, Iran, Isfahan, ?, blau, weiß, grün, schwarze Umrisslinien



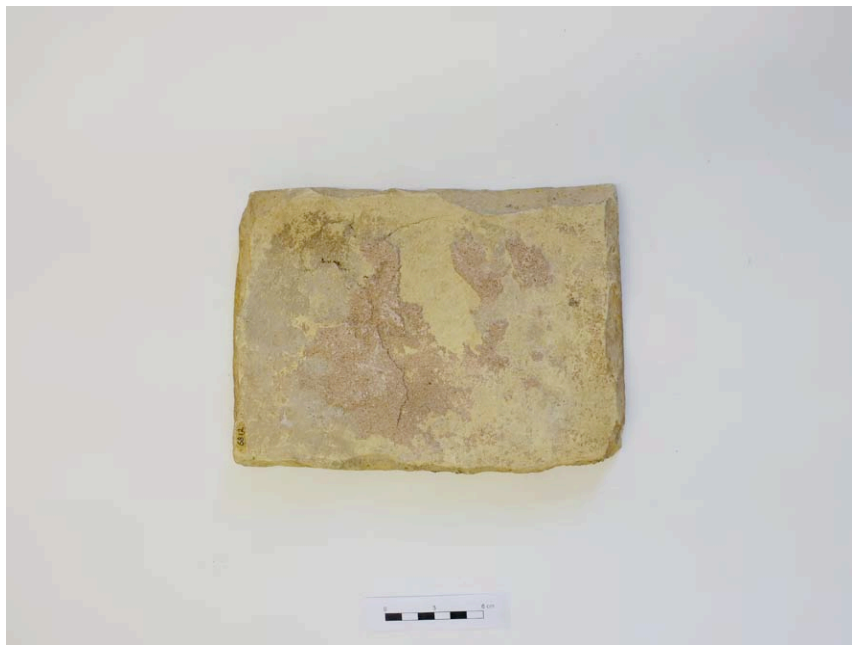
6807 Fliese, Iran, Isfahan, 1. Hälfte 17. Jh (ca. 1670 Hasht Behesht, Isfahan), weißgrundig

6808 Fliese, Iran, Isfahan, 2. Hälfte 17. Jh., weißgrundig



6809 Fliese, Iran, Isfahan, 2. Hälfte 17. Jh., weißgrundig

6810 Fliese, Iran, Isfahan, 2. Hälfte 17. Jh., weißgrundig



6811 Fliese, Iran, Isfahan, 2. Hälfte 17. Jh., weißgrundig

6812 Fliese, Iran, Isfahan, 2. Hälfte 17. Jh., weißgrundig



6813 Fliese, Iran, Isfahan, 2. Hälfte 17. Jh., weißgrundig, Kh. Isfahan

6814 Fliese, Iran, Isfahan, 2. Hälfte 17. Jh., weißgrundig, Hasht Behesht

6815 Fliese, Iran, Isfahan, 2. Hälfte 17. Jh., weißgrundig



6816-6817 Fliese, Iran, Isfahan, 2. Hälfte 17. Jh., weißgrundig

6818 Fliese, Iran, Isfahan, 2. Hälfte 17. Jh., gelbgrundig



6819 Fliese, Iran, Isfahan, 2. Hälfte 17. Jh., gelbgrundig

6820 Fliese, Iran, Isfahan, 2. Hälfte 17. Jh., gelbgrundig



6821 Fliese, Iran, Isfahan, 2. Hälfte 17. Jh., gelbgrundig

6822 Fliese, Iran, Isfahan, 2. Hälfte 17. Jh., gelbgrundig



6823 Fliese, Iran, Isfahan, 2. Hälfte 17. Jh., gelbgrundig

6824 Fliese, Iran, Isfahan, 2. Hälfte 17. Jh., gelbgrundig



6825 Fliese, Iran, Isfahan, 2. Hälfte 17. Jh., gelbgrundig

6826 Fliese, Iran, Isfahan, 2. Hälfte 17. Jh., gelbgrundig



6827 Fliese, Iran, Isfahan, 2. Hälfte 17. Jh., gelbgrundig

6828 Fliese, Iran, Isfahan, 2. Hälfte 17. Jh., gelbgrundig



6829 Fliese, Iran, Isfahan, 2. Hälfte 17. Jh., gelbgrundig

6830 Fliese, Iran, Isfahan, 2. Hälfte 17. Jh., gelbgrundig



6831 Fliese, Iran, Isfahan, 2. Hälfte 17. Jh., gelbgrundig

6832 Fliese, Iran, Isfahan, 2. Hälfte 17. Jh., gelbgrundig



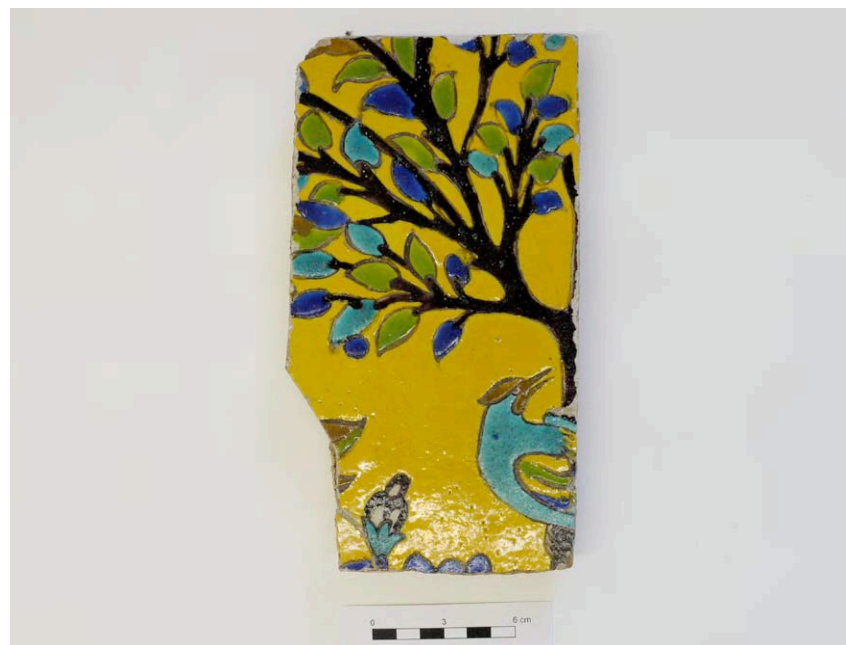
6833 Fliese, Iran, Isfahan, 2. Hälfte 17. Jh., gelbgrundig

6834 Fliese, Iran, Isfahan, 2. Hälfte 17. Jh., gelbgrundig



6835 Fliese, Iran, Isfahan, 2. Hälfte 17. Jh., gelbgrundig

6836 Fliese, Iran, Isfahan, 2. Hälfte 17. Jh., gelbgrundig



6837 Fliese, Iran, Isfahan, 2. Hälfte 17. Jh., gelbgrundig

6838 Fliese, Iran, Isfahan, 2. Hälfte 17. Jh., gelbgrundig



6839 Fliese, Iran, Isfahan, 2. Hälfte 17. Jh., gelbgrundig

6840 Fliese, Iran, Isfahan, 2. Hälfte 17. Jh., gelbgrundig



6841 Fliese, Iran, Isfahan, 2. Hälfte 17. Jh., grüngrundig

6842 Fliese, Iran, Isfahan, 2. Hälfte 17. Jh., blaugrundig



6843 Fliese, Iran, Isfahan, 2. Hälfte 17. Jh., blaugrundig

6844 Fliese, Iran, Isfahan, 2. Hälfte 17. Jh., blaugrundig



6845 Fliese, Iran, Isfahan, 2. Hälfte 17. Jh., blaugrundig

6846 Fliese, Iran, Isfahan, 2. Hälfte 17. Jh., blaugrundig



6847-6849 Isfahan, 3 Fliesen eines Panels, Iran, Isfahan, 2. Hälfte 17. Jh., Figur in Gepardengewand

6850 Fliese, Iran, Isfahan, 2. Hälfte 17. Jh., Figur (Oberkörper)



6851 Fliese, Iran, Isfahan, 2. Hälfte 17. Jh., Jagdszene mit Hund

6852 Fliese, Iran, Isfahan, 2. Hälfte 17. Jh., Figur mit Kamel



6853 Fliese, Iran, Isfahan, 2. Hälfte 17. Jh., Figur, Raubtier

6854 Relieffliese, Iran, kadscharisch spätes 19. Jh., blaugrundig, höfische Szene



6855 Relieffliese, Iran, kadscharisch spätes 19. Jh., blaugrundig, Jagdszene

6856 Kadscharische Relieffliese, Iran, kadscharisch spätes 19. Jh., blaugrundig



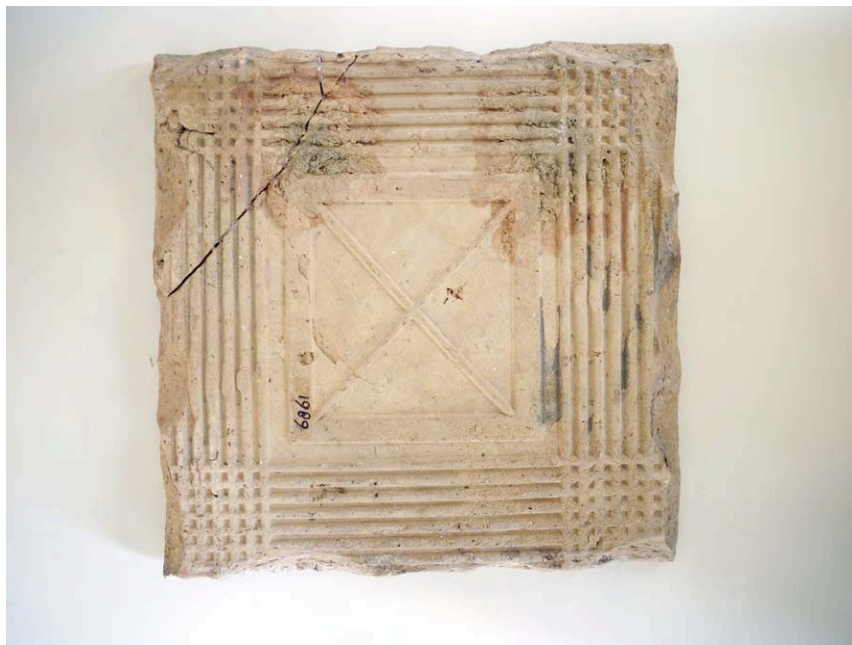
6857 Kadscharische Relieffliese, Iran, kadscharisch spätes 19. Jh., blaugrundig

6858 Topfdeckel (?), Deckel, Iran, 19./Anfang 20. Jh., Jäger mit Pfeil und Bogen



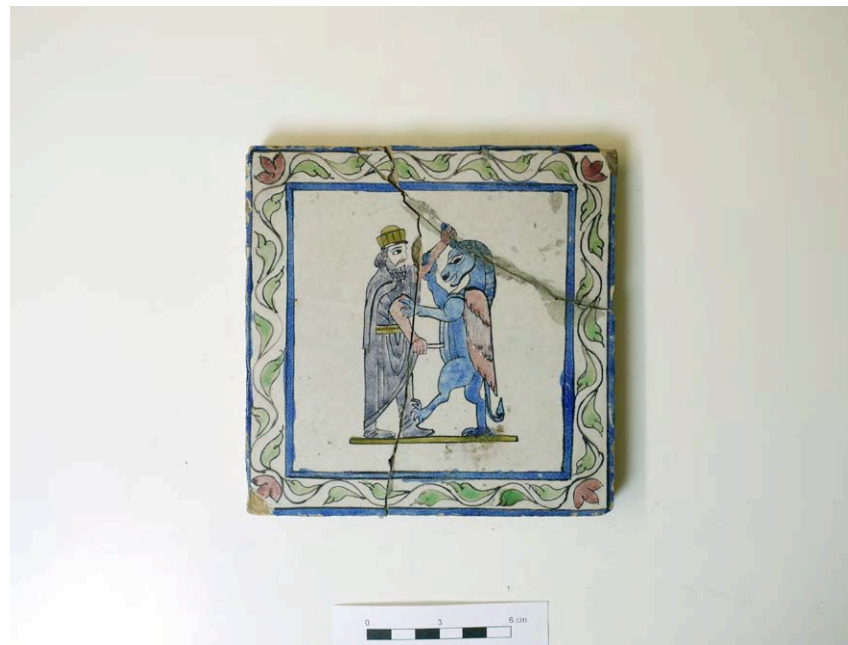
6859 Moderne Fliese, Iran, 1950er / 1960er, pseudo-safawidisches Motiv

6860 Moderne Fliese, Iran, 1950er / 1960er, pseudo-safawidisches Motiv



6861 Moderne Fliese, Iran, 1950er / 1960er, pseudo-safawidisches Motiv

6862 Moderne Fliese, Iran, 1950er / 1960er, pseudo-safawidisches Motiv



6863 Moderne Fliese, Iran, 1950er / 1960er, pseudo-achämenidisches Motiv

6864 Moderne Fliese, Iran, 1950er / 1960er, pseudo-achämenidisches Motiv



6865 Moderne Fliese, Iran, 1950er / 1960er, pseudo-achämenidisches Motiv

6866 Rosensprenkler, Boden- und Halsfragment, Iran, 19. Jh.?, blaues Glas, 2 Fragmente

6867 Flasche, Halsfragment, türkises Glas



6868 Model, Iran, 13. Jh., Speckstein

6869 Gewicht, Ton



6870 Glasurnapf, dickwandiger Tonbecher mit Glasurresten

6871 Öllampe, Ost-Iran, 10. Jh., Ton, grün glasiert



6872 Henkelfragment, Glas

6873 Stein

6874 Henkel- oder Armreif, Fragment, tordiertes, dunkles Glas



6875 Glas- und Steinmosaiksteine, 17 Stück

6876 Großes (Vorrats)-Gefäß, Boden, dicker, grober Ton, türkis glasiert, 3 Fragmente

LITERATUR

BERNSTED 2003

Anne-Marie Keblow Bernsted, *Early Islamic Pottery. Materials and Techniques*, London 2003.

GOLOMBEK 1996

Lisa Golombek, *Tamerlane's Tableware*, Costa Mesa 1996.

GRUBE 1976

Ernst Grube, *Islamic Pottery of the Eighth to the Fifteenth Century in the Keir Collection*. Faber and Faber Limited, London.

GRUBE 1994

Ernst Grube, *Cobalt and Lustre.: The first Centuries of Islamic Pottery*. London, Nour Foundation.

LANE 1960

Arthur Lane, *A Guide to the Collection of Tiles*. Victoria and Albert Museum, London 1960.

LANE LIP

Arthur Lane, *Later Islamic Pottery*, London 1957.

PANCAROĞLU 2007

Oya Pancaroğlu, *Perpetual glory. Medieval Islamic Ceramics from the Harvey B. Plotnick Collection*. The Art Institute Chicago.

PHILON 1980

Helen Philon, *Early Islamic Ceramics: Ninth to Late Twelfth Centuries*. Islamic Art Publishers, London.

PORTER 1995

Venetia Porter, *Islamic Tiles*. British Museum Press, London.

SAMARCANDE 1992

Terres secrètes de Samarcande. Ceramique du VIIIe au XIIIe siècle; Institut du Monde Arabe, Paris, 26 juin - 27 septembre 1992.

SARRE 1925

Friedrich Sarre, *Die Keramik von Samarra*, Berlin 1925.

WATSON 1985

Oliver Watson, *Persian Lustre Ware*, Faber and Faber limited, London.

WATSON 2004

Oliver Watson, *Ceramics from Islamic Lands*. Kuwait National Museum.

WHITCOMB 1991

Donald Whitcomb, Pseudo-prehistoric Ceramics from Southern Iran. In: K. Schippmann (Hrg.) *Golf-Archäologie*, Erbach 1991.

WILKINSON 1973

Charles Wilkinson, *Nishapur: Pottery of the Early Islamic Period*. Metropolitan Museum of Art, New York.

CHINESISCHE KERAMIK, STEINGUT UND PORZELLAN:

Shelagh J. Vainker, *Chinese Pottery and Porcelain*. British Museum Press. 1991.

Margaret Medley, *The Chinese Potter*, Oxford 1976