

Anleitung zur Datensicherung mit Synchredible

Inhaltsverzeichnis

Generelles zur Datensicherung	2
Installation für Universitätsangestellte	2
Installation von Synchredible zuhause	2
Einrichtung einer automatischen Datensicherung mit Synchredible.....	3
Neuer Sicherungsauftrag.....	3
Ordner zur Datensicherung.....	3
Richtung der Synchronisation	4
Kriterien der Synchronisation.....	4
Filter für Dateien und Ordner.....	5
Durchführung der Synchronisation	5
Aktionen vor/nach Synchronisation.....	7
Abschließende Einstellungen	7
Durchführung der Datensicherung mit Synchredible	8
Synchronisation	8
Reportfenster	9
Wiederholung der Synchronisation.....	9
Zusammenfassung.....	9

Generelles zur Datensicherung

„Datensicherung [...] bezeichnet das Kopieren von Daten in der Absicht, diese im Fall eines Datenverlusts zurückkopieren zu können.“ (<http://de.wikipedia.org/wiki/Datensicherung>)

Datensicherungen werden also durchgeführt, um Daten, wie z.B. Word-Dateien, Excel-Dateien, Audio- und Videodateien sowie andere wichtige Dokumente zu sichern. Diese kann man z.B. auf externen Datenträgern, die in keiner ständigen Verbindung mit dem PC stehen, also USB-Sticks, externen Festplatten und ähnlichen Geräten durchführen. Durch die Sicherung bleiben die Daten verfügbar, auch wenn der Rechner, auf dem sie ursprünglich gespeichert sind, unerschikbaar bzw. unbrauchbar wird. Solche Probleme können z.B. durch Brand- und Wasserschäden, Diebstahl, fälschliches Löschen und ähnliche Unregelmäßigkeiten entstehen. Um die Verfügbarkeit der Daten zu gewährleisten, sollte der Datenträger, auf dem die Daten gesichert werden, an einer anderen Örtlichkeit als der PC aufbewahrt werden. Dadurch wird das Risiko gesenkt, dass z.B. bei einem Brand sowohl die Originaldaten als auch die Sicherung zerstört werden.

Datensicherungen kann man entweder durch eigenhändiges Kopieren der Daten oder mithilfe von dazu gedachten Programmen durchführen. Eine gute Möglichkeit ist die Sicherung mit der **Synchredible Standard Edition**. Für Universitätsmitarbeiter steht eine Campuslizenz von **Synchredible** zur Verfügung. Es sind also mit der Nutzung des Programmes keine weiteren Kosten verbunden.

Installation für Universitätsangestellte

Wenn Sie als Universitätsangestellter **Synchredible** installieren wollen, fordern sie einfach per Mail an pc-service@uni-bamberg.de eine Installationsdatei an. Sie bekommen die Installationsdatei dann per E-Mail zugeschickt. Wenn Sie die Installationsdatei bekommen haben, führen Sie das Setup mit den Standardeinstellungen durch. Nachdem die Installation beendet wurde, können Sie **Synchredible** über die Desktopverknüpfung starten.

Installation von Synchredible zuhause

Für den Gebrauch am Heimrechner zuhause ist die Freeware-Version zu nutzen, da die Campuslizenz nur für den Dienstrechner genutzt werden darf. Folgen Sie dem Link auf die Homepage der Vertriebsfirma von **Synchredible** ascomp.de. Klicken Sie am oberen Seitenrand auf den Tab **Produkte** und dann unterhalb der **Synchredible**-Beschreibung auf **Download**. Wählen Sie auf der folgenden Seite **Download**. Es öffnet sich das Fenster **Öffnen von synchred.exe**. Hier bestätigen Sie den Download, indem Sie **Datei speichern** auswählen. Nun öffnet sich das **Downloads-Fenster**.

Starten Sie den Installationsassistenten durch einen Doppelklick auf **synchred.exe** im **Downloads-Fenster**. Bestätigen Sie nochmal den Installationsbeginn durch einen Klick auf **Ausführen**. Ein weiteres Fenster öffnet sich, in dem Sie zur Bestätigung aufgefordert werden, dass **Synchredible** Änderungen am PC durchführen darf. Klicken Sie auf **Ja**. Folgen Sie nun dem Installationsassistenten durch die Standardinstallation. Sie brauchen normalerweise keine Änderungen an den Standardeinstellungen des Assistenten vorzunehmen. Nachdem die Installation beendet wurde, können Sie **Synchredible** über die Desktopverknüpfung starten.

Einrichtung einer automatischen Datensicherung mit Synchredible

Neuer Sicherungsauftrag

Nach dem Starten von **Synchredible** sollten Sie als erstes einen neuen Sicherungsauftrag hinzufügen, um wichtige Dateien und Ordner zu sichern.

Klicken Sie auf den **Hinzufügen-Button**, um ein Datensicherungsprofil zu erstellen.



Ordner zur Datensicherung

Auf der folgenden Seite geben Sie den Ordner an, der gesichert werden soll. Dazu wählen Sie den gewünschten Ordner über das Ordnersymbol aus oder geben den entsprechenden Pfad in das dafür vorgesehene Feld ein. Standardmäßig sollten Sie als **Ordner 1 den Quellordner**, also z.B. bei Windows XP „**C:\Dokumente und Einstellungen\ba*****\Eigene Dateien**“ oder z.B. bei Windows 7 „**C:\Users\ba*******“ und als **Ordner 2 den Zielordner**, also den Pfad eines angeschlossenen USB-Sticks oder einer externen Festplatte (z.B. „**F:**“) angeben. Außerdem sollte der Haken in der Box **Unterordner synchronisieren** gesetzt sein.

Danach klicken Sie auf **Weiter**.



Richtung der Synchronisation

Nun werden Sie aufgefordert die **Richtung der Synchronisation** zu wählen. Zum Sichern der **Eigenen Dateien** auf dem externen Speichermedium setzen sie den Haken im **rechten Kästchen**.

Wenn Sie den Haken gesetzt haben, klicken Sie **weiter**.



Kriterien der Synchronisation

Auf der nächsten Seite (**Kriterien für Synchronisation**) sollte die Option **Alle Dateien synchronisieren** inklusive dem Unterpunkt **Dateien mit identischen Zeitstempeln überspringen** markiert sein.

Bei der Sicherung werden dann alle Dateien und Unterordner aus dem Quellordner in den Zielordner kopiert, die seit der letzten Sicherung verändert wurden (z.B. Excel-Tabellen oder Word-Dokumente, die Sie bearbeitet haben). Dabei werden die alten Ordner und Dateien nicht gelöscht.



Als Alternative können Sie die Option **Neuere Dateien synchronisieren** markieren.

Dann werden die Dateien und Ordner überschrieben, die Sie seit der letzten Sicherung verwendet haben. Außerdem werden in der Zwischenzeit erstellte Dateien und Ordner hinzugefügt.



Beide oben genannten Möglichkeiten können durch die Zusatzoption **Überzählige Dateien/Ordner löschen** ergänzt werden.

Ältere Ordner und Dateien, die Sie aus Ihren **Eigenen Dateien** gelöscht haben, werden dann auch aus dem Sicherungsordner gelöscht. Es wird sozusagen ein genaues Abbild Ihrer **Eigenen Dateien** bzw. Ihres persönlichen Ordners in Windows 7 erstellt. Danach klicken Sie auf **weiter**.



Filter für Dateien und Ordner

Nun folgt die Seite **Filter für Dateien/Ordner**.

Verändern Sie hier nichts und klicken Sie auf **Weiter**.

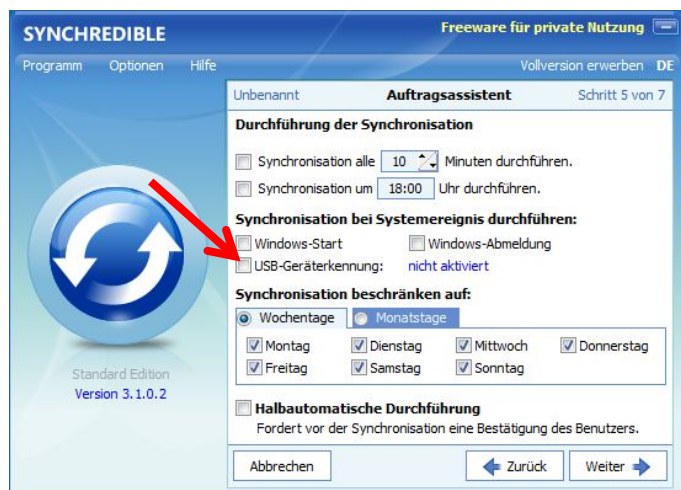


Durchführung der Synchronisation

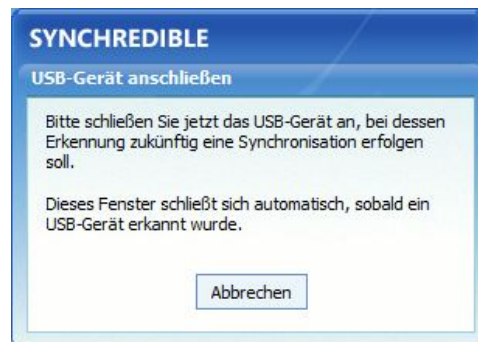
Jetzt gelangen Sie auf die Seite **Durchführung der Synchronisation**.

Hier können Sie einstellen zu welchen Zeitpunkten eine Synchronisierung durchgeführt werden soll.

Es empfiehlt sich hier die Option **USB-Geräteerkennung** zu nutzen. Dazu setzen klicken Sie in die dazugehörige Box.



Es öffnet sich nun ein kleines Fenster, das Sie dazu auffordert Ihr USB-Gerät anzuschließen. Falls Sie bereits den USB-Stick oder die externe Festplatte angeschlossen haben, ziehen Sie das USB-Kabel aus dem PC und schließen Sie es direkt wieder an. Sobald der PC das Gerät erkannt hat, schließt sich der Dialog.



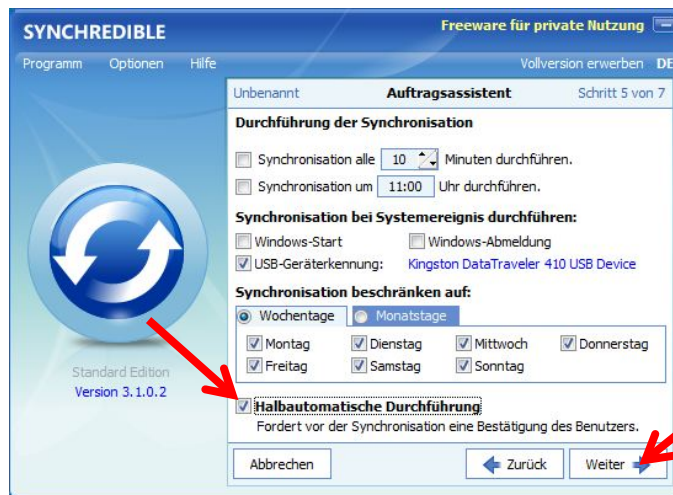
Dafür öffnet sich das Fenster **Automatische Wiedergabe**.

Diese können Sie ohne Bedenken schließen.



Außerdem sollten Sie die **Halbautomatische Durchführung** aktivieren. Diese Option bietet Ihnen die Möglichkeit jeden Sicherungsvorgang zu bestätigen und sorgt so für erhöhte Kontrolle und Sicherheit.

Klicken Sie auf **Weiter**.



Aktionen vor/nach Synchronisation

Auf der Seite **Aktionen vor/nach Synchronisation** brauchen Sie nichts einzustellen.

Klicken Sie auf **Weiter**.



Abschließende Einstellungen

Diese Seite ermöglicht es Ihnen ihrem Datensicherungsauftrag einen Namen geben (z.B. „Eigene Dateien Sicherung“).

Wenn Sie eine **Auftragsbezeichnung** angegeben haben, klicken Sie auf **Fertig**.

Sie haben nun zum ersten Mal einen Sicherungsauftrag mit **Synchredible** eingerichtet. Jetzt können Sie wiederholt Datensicherungen mit diesem Auftrag durchführen.

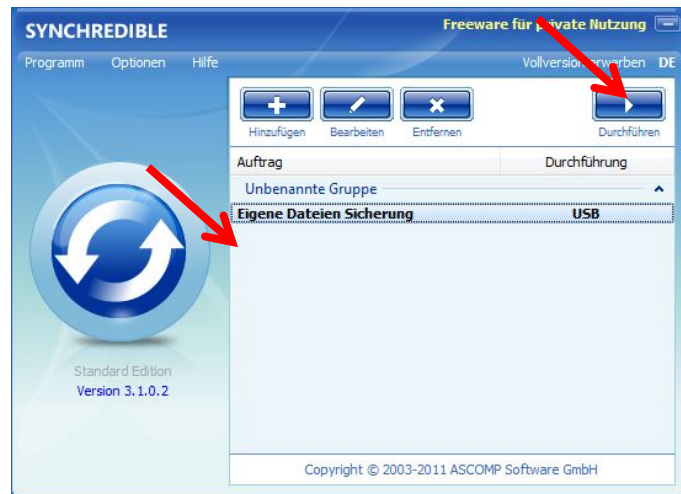


Durchführung der Datensicherung mit Synchredible

Im Folgenden wird die Durchführung der Datensicherung mit **Synchredible** erläutert.

Nachdem sich der **Auftragsassistent** geschlossen hat, gelangen Sie wieder ins Hauptfenster. Dort wird Ihnen Ihr neuer Auftrag **Eigene Dateien Sicherung** angezeigt.

Sie haben nun Ihren Datensicherungsauftrag eingerichtet.



Falls Sie auf der Stelle eine Datensicherung durchführen wollen, markieren Sie den Auftrag **Eigene Dateien Sicherung** durch einen Klick und klicken Sie auf **Durchführen**.

Synchronisation

Nun sollte sich ein Fenster öffnen, das Ihnen den Fortschritt der Datensicherung anzeigt.

Hier haben Sie die Möglichkeit den Sicherungsvorgang zu **unterbrechen** und später fortzufahren. Außerdem können Sie die Sicherung **abbrechen**.

Sobald die Sicherung beendet ist, öffnet sich das **Reportfenster**.



Reportfenster

Dort wird die Anzahl der verglichenen Dateien angezeigt. Die angegebene **Prozentzahl** wird nicht immer 100% erreichen, da es versteckte Dateien gibt, die nicht gesichert werden können.

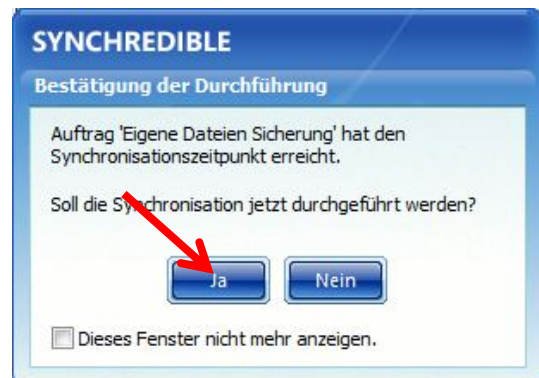
Die angezeigten **Warnungen** gehören zu diesen Dateien und können ignoriert werden.

Sie haben nun Ihre eigenen Dateien gesichert.

Report	Protokoll	Warnungen (18)	Info
24. Mai 2011, 11:56 Uhr			
Ordner 1 C:\Users\barzi\			
Dateien			
Verglichene Dateien:		0	
Gelöschte Dateien:		0	
Zu aktualisierende Dateien:		0	
Erfolgreich aktualisiert:		0	
Ordner 2 F:\sc-test\			
Dateien			
Verglichene Dateien:		1.727	
Gelöschte Dateien:		1	
Zu aktualisierende Dateien:		1.727	
Erfolgreich aktualisiert:		1.709 (98,96%)	

Wiederholung der Synchronisation

Wenn Sie das nächste Mal Ihre **Eigenen Dateien** sichern wollen, brauchen Sie nur den USB-Stick oder die externe Festplatte, die Sie bei der Auftragseinrichtung benutzt haben, anzuschließen. Sie brauchen **Synchredible** nicht extra zu starten. Es öffnet sich ein Fenster, das Sie um Bestätigung des Auftrags bittet. Klicken Sie hier auf **Ja**. Nun wird die Synchronisation, wie bereits oben erklärt durchgeführt.



Zusammenfassung

In dieser Anleitung haben Sie den Zweck von Datensicherungen, den Installationsablauf von **Synchredible** und die Einrichtung einer Datensicherung mit **Synchredible** kennengelernt. Dieses Wissen hilft Ihnen Ihre Daten zu sicherer zu verwalten und damit Ihren Arbeitsplatz und Ihr Zuhause sicherer zu machen.